



# Sparebanken Vest

## Rapport for året og fjerde kvartal 2010

### Hovedtrekk for 2010

- Tidens beste resultat før nedskrivninger og skatt med 927 millioner
- Netto driftsinntekter passerer 2 milliarder
- Forvaltningskapital over 105 milliarder
- Styrket ROE (11,3%)
- God utvikling i nominell rentenetto og i andre driftsinntekter
- Styrket soliditet – tilfredsstillende Basel III

### Hovedtrekk for fjerde kvartal

- Resultatfremgang på 20 millioner
- Forbedret risikoprofil og resultatakkumulering styrker soliditeten
- God underliggende vekst i inntekter fra produktselskapene
- God avkastning på aksjeporteføljen

	Året		Fjerde kvartal			
	2010	2009	2010	2009		
Driftsresultat før nedskrivninger og skatt	927 mkr	770 mkr	215 mkr	213 mkr		
Resultat før skatt	800 mkr	500 mkr	168 mkr	148 mkr		
Resultat/utvannet resultat pr egenkapitalbevis	5.86 kr	4.53 kr	1.12 kr	1.40 kr		
Rentenetto	1.49 %	1.58 %	1.44 %	1,58 %		
Kostnadsprosent	1.20 %	1.27 %	1.26 %	1.23 %		
Egenkapitalavkastning (ROE) annualisert	11.3 %	8.0 %	8.3 %	10.0 %		
Forslag til utbytte pr egenkapitalbevis	3.50 kr	2.00 kr				
Forslag til gaver til allmenntilfelle formål	30.0 mkr	25.0 mkr				
Finansieringsgrad (ultimo)	55.1 %	54.5 %				
Likviditetsindikator (ultimo)	102.8 %	101.7 %				
Kjernekapitaldekning ultimo	10.8 %	10.6 %				
Kapitaldekning ultimo	11.6 %	11.8 %				
Kjernekapitaldekning ultimo (Basel II fullt implementert)	13.9 %	11.8 %				
Samlet kapitaldekning ultimo (Basel II fullt implementert)	15.0 %	13.2 %				
<i>Utbytte, gaver og kapitaldekningen forutsetter resultatdisponering i samsvar med styrets forslag.</i>						

# Beretning for året og fjerde kvartal 2010

Hovedtall	Akumulert			Kvartaler			
	31.12. 2010	31.12. 2009	Q 4 2010	Q 4 2009	Q 3 2010	Q 2 2010	Q 1 2010
<b>NOKm</b>							
<b>Netto rente- og kredittprovisjonsinntekter</b>	<b>1.516</b>	<b>1.453</b>	<b>382</b>	<b>377</b>	<b>386</b>	<b>376</b>	<b>372</b>
Provisjonsinntekter og inntekter fra banktjenester	382	388	95	97	102	94	91
Provisjonskostnader og kostnader ved banktjenester	85	83	25	18	23	19	18
<b>Netto banktjenester</b>	<b>297</b>	<b>305</b>	<b>70</b>	<b>79</b>	<b>79</b>	<b>75</b>	<b>73</b>
Inntekter av eierinteresser i tilknyttede selskaper	-42	-42	-8	-9	-8	-8	-18
Netto gevinst/(tap) finansielle instrumenter	212	77	60	37	41	97	14
Andre driftsinntekter	168	149	44	39	42	51	31
Netto andre driftsinntekter	635	489	166	146	154	215	100
<b>Netto driftsinntekter</b>	<b>2.151</b>	<b>1.942</b>	<b>548</b>	<b>523</b>	<b>540</b>	<b>591</b>	<b>472</b>
Lønn og generelle administrasjonskostnader	962	945	257	252	261	255	189
Avskrivninger	98	87	25	22	24	25	24
Andre driftskostnader	164	140	51	36	37	39	37
Sum driftskostnader	1.224	1.172	333	310	322	319	250
<b>Resultat før nedskrivninger og skatt</b>	<b>927</b>	<b>770</b>	<b>215</b>	<b>213</b>	<b>218</b>	<b>272</b>	<b>222</b>
Nedskrivninger på utlån og tap på garantier	127	270	47	65	29	35	16
<b>Resultat før skatt</b>	<b>800</b>	<b>500</b>	<b>168</b>	<b>148</b>	<b>189</b>	<b>237</b>	<b>206</b>
Skattekostnad	189	137	45	36	44	43	57
<b>Resultat for perioden</b>	<b>611</b>	<b>363</b>	<b>123</b>	<b>112</b>	<b>145</b>	<b>194</b>	<b>149</b>

Sparebanken Vest oppnådde i 2010 tidenes beste resultat før nedskrivninger og skatt på 927 (770) mill. kroner.

Resultat før skatt øker med 300 mill. kroner sammenlignet med 2009. Bak resultatveksten ligger en samlet inntektsvekst på 209 mill. kroner, økte driftskostnader på 52 mill. kroner og reduserte nedskrivninger og tap på utlån og garantier med 143 mill. kroner.

I 2010 passerte netto driftsinntekter for første gang 2 mrd. kroner, hovedsaklig grunnet god vekst i andre driftsinntekter.

Konsernets rentenetto var i 2010 på 1516 (1453) mill. kroner. Økningen på 63 mill. kroner er i hovedsak relatert til volumvekst.

I 2010 betalte bankene full avgift til Sikringsfondet. For Sparebanken Vest utgjør dette en kostnad på 56 mill. kroner. Rente-nettoen for året er på 1,49 % (1,58 %).

Netto andre driftsinntekter utgjør 635 mill. kroner, en økning på 146 mill. kroner sammenlignet med 2009. Nettoinntjeningen fra banktjenester er 297 (305) mill. kroner. Banken inntektsførte i 2009 deler av sluttoppgjøret fra tidligere forsikringsleverandør, samtidig som inntektene fra tidligere salg av spareprodukter med garantert hovedstol var høyere enn i 2010. Den underliggende veksten i andre inntekter fra produktselskapene er god.

Regnskapsmessig nettogevinst på finansielle instrumenter er 212 (77) mill. kroner.

Finansielle instrumenter	Akumulert			Kvartaler			
	31.12. 2010	31.12. 2009	Q 4 2010	Q 4 2009	Q 3 2010	Q 2 2010	Q 1 2010
<b>NOKm</b>							
Utbytte	69	12	2	1	1	66	0
Gevinst/(tap) på sertifikater og obligasjoner	-33	138	-3	14	19	-30	-19
Gevinst/(tap) på aksjer	133	36	59	28	17	29	28
Gevint/(tap) andre finansielle instrumenter	0	108	13	-12	8	-8	-13
Gevinst/(tap) endring kredittspread FVO portefølje	35	-240	-12	1	-7	38	16
Produktmargin amortisert	8	23	1	5	3	2	2
<b>Netto gevinst/(tap) finansielle instrumenter</b>	<b>212</b>	<b>77</b>	<b>60</b>	<b>37</b>	<b>41</b>	<b>97</b>	<b>14</b>

Avkastning på egenkapitalinstrumenter er 202 (48) mill. kroner, hvorav gevinst fra fusjonen mellom Nordito og PBS er inntektsført med 105 mill. kroner.

Sparebanken Vest vurderer fastrenteutlån til kunder og fastrentegjeld til markedsverdi. Prinsippet innebærer at det i tillegg til endringer i rentenivå også resultatføres verdiendringer som følge av endret kredittspread.

Regnskapsprinsippet virker utjevne på inntjeningen ved at resultatførte kredittspreader på FVO-porteføljen motsvares normalt av motsatt verdi-/inntektsforløp for øvrige elementer i gruppen finansielle instrumenter.

Verdiendring på renteporteføljen utgjør -33 (+138) mill. kroner, og regnskapsmessig gevinst knyttet til endring i kredittspread for FVO-porteføljen utgjør 35 (-240) mill. kroner.

Spesifikasjoner av summen av andre inntekter er vist i *note 4*.

Årets samlede driftskostnader er 1224 (1172) mill. kroner, herav utgjør personal og generelle administrasjonskostnader 962 (945) mill. kroner. Veksten i samlede driftskostnader er 52 mill. kroner (4,4 %) og personal og generelle administrasjonskostnader 17 mill. (1,8 %)

Kostnadsutviklingen reflekterer sterk satsing på kompetanseheving og at konsernet fortsatt er i en oppbyggingsfase knyttet til strategiske valg. Kostnadene gjenspeiler også god kundetilgang og vekst i forretningsvolumet.

Driftskostnadene i prosent av gjennomsnittlig forvaltningskapital er 1,20 (1,27) % p.a. For 2010 er kostnads-/inntektsrelasjonen 56,9 (60,4) %.

Nominelt er kostnadene påvirket av inntektsført AFP avsetning på 62 mill. kroner og avsetning til resultatbonus på 57 mill. kroner.

Konsernet har i 2010 en økning i antall årsverk fra 835 til 838 pr 31.12.2010. Sju av disse er tilgang fra tilkjøpt virksomhet.

Kostnadene er ytterligere spesifisert i *note 5*.

Nedskrivninger på utlån og tap på garantier er 127 (270) mill. kroner. Samlet tapskostnad for 2010 utgjør 0,15 (0,30) % av gjennomsnittlig brutto utlån. Faktiske nedskrivninger og endringene i dem er i all hovedsak knyttet til individuelle nedskrivninger i bankens næringslivsportefølje.

Gruppenedskrivninger er i 2010 økt med 8,0 mill. kroner. Det vises for øvrig til kapittelet om risiko- og kapitalforhold, samt til *notene 6, 8, 9 og 10*.

Årets egenkapitalavkastning er 11,3 (8,0) % p.a. Kredittspreadvirkningen fra verddivurderingen av bankens fastrentegjeld og fastrenteutlån påvirker årets egenkapitalavkastning positivt med om lag 0,5 prosentpoeng. Emisjon av ny eierandelskapital på 613 mill. kroner i andre kvartal reduserte årets prosentuelle egenkapitalavkastning. Justert for emisjonen er årets egenkapitalavkastning 11,9 %.

*Morbanks* resultat etter skatt er 616 (457) mill. kroner. Korrigert for endringer i fond for urealiserte gevinster er utbyttegrunnlaget 666 mill. kroner.

Styrets forslag til kontantutbytte for 2010 er 3,50 (2,00) kroner pr eierandelsbevis, til sammen 75,5 mill. kroner. Styret foreslår videre 29,1 mill. kroner tilført utjevningfondet og at 30 mill. kroner disponeres som gaver til allmenntilgunnige formål. Sparebankens grunnfond tilføres 531,8 mill. kroner.

Etter disponering av årets resultat er eierbrøken 18,1 %.

## Fjerde kvartal 2010

Konsernresultatet før skatt er i fjerde kvartal på 168 (148) mill. kroner. Resultatet er preget av god vekst i driftsinntektene, moderat vekst i driftskostnader og moderate nedskrivninger på utlån og garantier.

Kvartalets rentenetto er 382 (377) mill. kroner som tilsvarer 1,44 (1,58) % p.a. av gjennomsnittlig forvaltningskapital. Økning i kvartalets nominelle rentenetto forklares i hovedsak med økte utlåns- og innskuddsvolumer. Et høyere rentenivå gir økt bidrag fra egenkapitalen.

Netto andre driftsinntekter er 166 (146) mill. kroner i kvartalet, hvorav netto inntjenning fra banktjenester er 70 (79) mill. kroner og inntekter fra eiendomsmedling er 34 (26) mill. kroner.

Nettoinntjeningen fra finansielle instrumenter er i fjerde kvartal på 60 (37) mill. kroner. Avkastningen på bankens aksjportefølje er 61 (29) mill. kroner og endring i kredittspread for FVO-

porteføljen utgjør -12 (1) mill. kroner. Øvrige finansielle instrumenter bidrar positivt med 11 (7) mill. kroner.

Driftskostnadene er 333 (310) mill. kroner. Kvartalets kostnader inneholder prosjektkostnader av engangskaraktør på 10 mill. kroner.

Driftskostnadene i prosent av gjennomsnittlig forvaltningskapital er i fjerde kvartal 1,26 (1,30) % p.a. Kostnads-/inntektsrelasjon er i fjerde kvartal 60,8 (59,3) %.

Nedskrivninger på utlån og tap på garantier er 47 (65) mill. kroner i fjerde kvartal.

Egenkapitalavkastningen i fjerde kvartal er på 8,3 (10,0) % p.a. Justert for emisjonen i andre kvartal er egenkapitalavkastning i fjerde kvartal 9,0 %.

## Innskudds- og utlånsutviklingen

Ved utgangen av fjerde kvartal utgjør innskuddene 48,7 (44,9) mrd. kroner. Innskuddene fordeler seg med 27,6 (26,1) mrd. kroner fra personkunder og 21,1 (18,8) mrd. kroner fra bedriftskunder.

Årets innskuddsvekst er 8,6 (10,9) %, fordelt med 5,5 (2,8) % fra personkunder og 12,8 (24,5) % fra bedriftskunder.

Utlånene utgjør 88,5 (82,3) mrd. kroner fordelt med 64,8 (60,1) mrd. kroner fra personkunder og 23,7 (22,2) mrd. kroner fra bedriftskunder. Årets utlånsvekst er 7,5 (7,9) %, fordelt med 7,8 (9,0) % fra personkunder og 6,6 (5,3) % fra bedriftskunder. Konsernets samlede kommitterte kredittrammer utgjør over 101 mrd. kroner

Konsernets forvaltningskapital er ved utgangen av fjerde kvartal over 105 mrd. kroner.

## Risiko og kapitalforhold

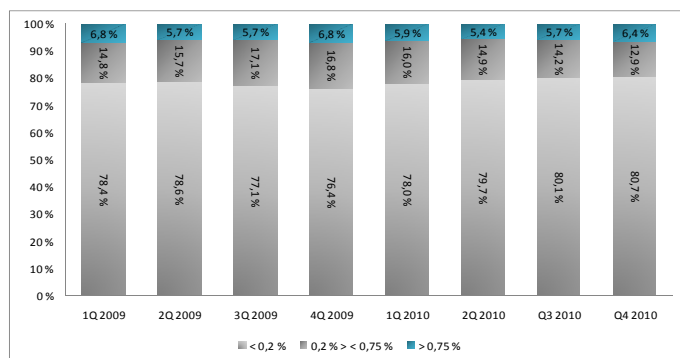
### Kredittrisiko

Over 70 % av kredittporteføljen (engasjement) i Sparebanken Vest omfatter lån til personmarkedet. 95 % av personmarkedsporteføljen består av lån med pant i bolig med lav belåningsgrad.

Kredittkvaliteten i Sparebanken Vest er således god. Risikoprofilen i personmarkedsporteføljen er uendret fra forrige kvartal, men noe bedre sammenlignet med utgangen av forrige år. Det lave rentenivået og god utvikling i norsk økonomi bidrar positivt.

Bedre konjunkturer, høyere aktivitet i næringslivet og god kredittstyring i banken bidrar til en samlet positiv utvikling i risikoprofilen for bedriftsmarkedsporteføljen i fjerde kvartal. Profilen er også forbedret fra samme kvartal i 2009.

Forventet tap (basert på betjeningsevne og sikkerhetsdekning) viser at over 80% (mot 75 % ultimo 2009) av porteføljen har en risikoprofil som etter styrets vurdering er lav. (se FIG. 3 til under)



[FIG. 3]

Misligholdsgraden i bedriftsmarkedsporteføljen (andel lånevolum med betalingsmislighold over 90 dager) økes imidlertid noe Sparebanken Vest (SVEG)

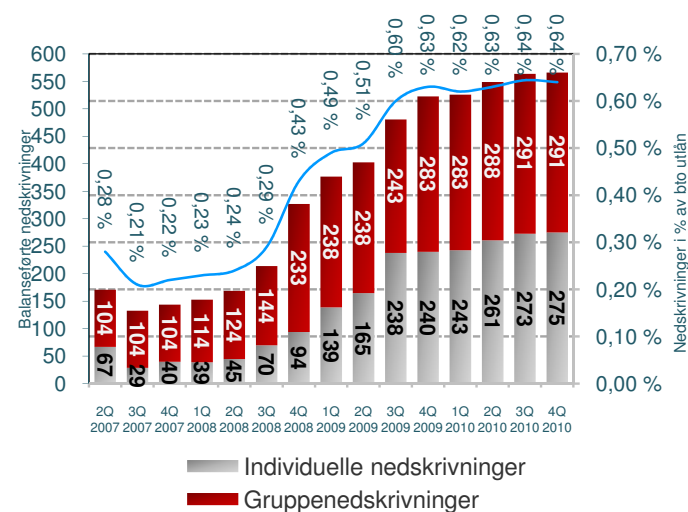
i 2010. Dette skyldes i hovedsak to engasjementer innenfor eiendomsbransjen.

Banken har ved utgangen av fjerde kvartal 200 (224) mill. kroner i misligholdte lån (over 90 dager) i personmarkedet og 234 (170) mill. kroner i bedriftsmarkedsbransjen. Endringen i bedriftsmarkedsbransjen skyldes i hovedsak noen få engasjementer.

Konstaterte tap på utlån og garantier er i fjerde kvartal 50 (16) mill. kroner. Av disse er 22 (3) mill. kroner dekket av tidligere nedskrivninger. Den samlede tapskostnaden utgjør i fjerde kvartal 0,22 (0,30) % p.a. av gjennomsnittlige brutto utlån.

Tapsutsatte, ikke misligholdte engasjementer er redusert til 781 (904) mill. kroner fra 877 mill. kroner pr 30.09.2010, og relaterer seg i hovedsak til engasjement innen konjunkturutsatte næringer.

Figuren under (FIG. 4) viser balanseførte nedskrivninger og avsetningsgrad ifht brutto utlån.



[FIG. 4]

### Markedsrisiko og operasjonell risiko

Bankens markedsrisiko er moderat. Rente-, kredittspread- og valutarisikoen er stabil og lav. I styringen av bankens aksjeeksponering legges det vekt på samlet eksponering og konsentrasjon i selskaper og næringer.

Eksponeringen i aksjer (eksklusiv datterselskaper og tilknyttede selskaper) er ved utgangen av fjerde kvartal 714 (604) mill. kroner, mot 693 mill. kroner ved utgangen av tredje kvartal.

Identifikasjon, analyse og oppfølging av operasjonell risiko adresseres på overordnet nivå gjennom ekspertvurderinger, lederbekreftelser og hendelser. Gjennom årlige prosesser og løpende registrering av hendelser, er det i kvartalet ikke avdekket forhold som er kritisk for bankens virksomhet.

### Likviditet og finansiering

Konsernets likviditetsrisiko styres på overordnet nivå ved likviditetsindikator, strukturell likviditet og finansieringsgrad. Konsernets likviditetssituasjon er fortsatt god. Konsernets beholdning av sertifikater og obligasjoner er ved utgangen av kvartalet ca. 13,4 (11,8) mrd. kroner. Konsernets likviditetsindikator er 102,8 (100,4) %, mens strukturell likviditet er 14 (12) måneder.

Samlet kapitalmarkedsfinansiering utgjør 49,1 (46,4) mrd. kroner, herav utgjør finansiering gjennom obligasjoner med fortrinnsrett 18,6 (10,5) mrd. kroner.

Sparebanken Vest Boligkreditt gjennomførte våren 2010 EUR 500 mill. emisjon i det europeiske markedet. Dette har blitt fulgt opp med en ny emisjon i februar 2011 med EUR 500 mill. Begge emisjonene er meget godt mottatt i markedet. Dette bidrar til å øke diversifiseringen av bankens finansieringskilder.

Utstedelse av obligasjoner med fortrinnsrett (OMF) gjennom Sparebanken Vest Boligkreditt er et viktig verktøy for at konsernet skal oppnå en konkurransedyktig finansieringskostnad. Banken har fortsatt et godt potensiale for å overføre nye lån til Sparebanken Vest Boligkreditt.

I tråd med normale sesongsvingninger går finansieringsgraden noe ned, men er ved utgangen av kvartalet styrket siden forrige år; 55,0 (54,1) %.

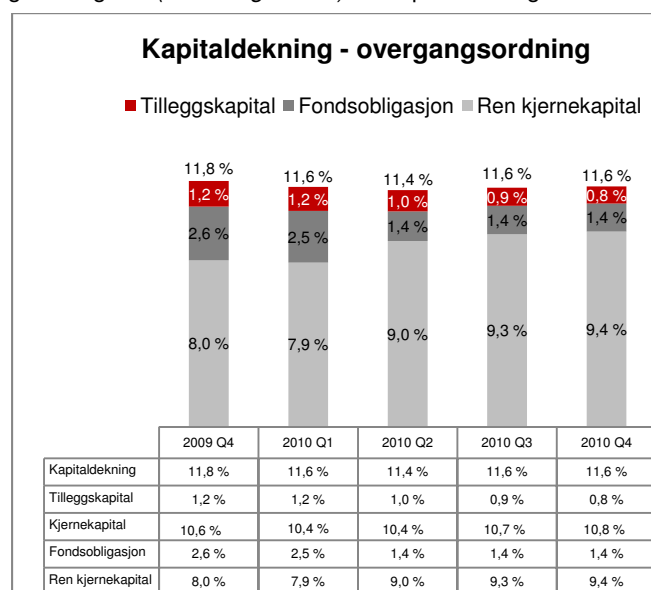
### Rating

Sparebanken Vest er ratet av Moody's og Fitch Ratings. Bankens rating på langsiktige innlån er A- hos Fitch med stabile fremtidsutsikter. Bankens langsiktige rating hos Moody's er A2 og ratingbyrået løftet i oktober 2010 fremtidsutsiktene fra negativ til stabil.

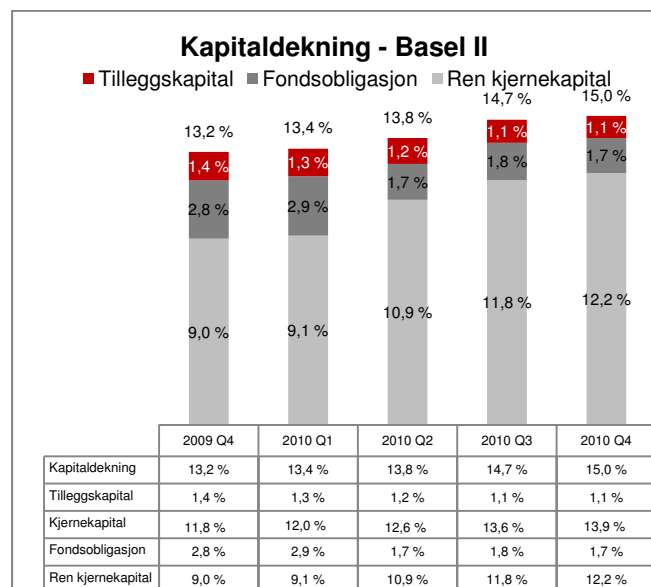
Obligasjoner utstedt av Sparebanken Vest Boligkreditt AS har AAA – rating.

### Soliditet og egenkapitalbevis

Utviklingen i konsernets kapitaldekning/soliditet er vist i etterfølgende figurer (FIG. 5 og FIG. 6) for kapitaldekning:



[FIG. 5]



[FIG. 6]

Konsernets kapitaldekning basert på overgangsordningen er uendret i fjerde kvartal. Målt etter BASEL II er kapitaldekningen styrket. Utviklingen i soliditeten forklares av lavere risikovekter innenfor PM-segmentet samt resultatakkumulering.

Basel-komiteén har i fjerde kvartal publisert nye kapitalkrav (BASEL III). Kravene fases inn fra 2013, og skal være fullt implementert i 2019. Konsernet tilfredsstillter p.t. alle kjente nye krav med god margin.

Sparebanken Vest reiste i april 2010 ny eierandelskapital på 612,8 mill. kroner. I tillegg er det utstedt et evigvarende fondsobligasjonslån på 400 mill. kroner i markedet. Provenyet er benyttet til refinansiering av 960 mill. kroner i fondsobligasjon fra Statens Finansfond. Eierbrøken ble økt fra 9,5 % til 19,7 % gjennom emisjonene.

Transaksjonene medfører ingen endringer i bankens kapitaldekning. Imidlertid er den samlede kvalitet i bankens ansvarlige kapital økt.

I tillegg til økt utestående markedskapital, har banken i 2010 gjennomført flere tiltak for å bidra til økt likviditet i egenkapitalbeviset; split 1:2 og inngåelse av markedspoleavtaler med Norne Securities og Fondsfinans. Daglig omsetning (sammenliknet med før emisjon i 2010) er mer enn doblet, og likviditeten i egenkapitalbeviset er bedret.

### Justert utbyttepolitikk

Sparebanken Vest har tidligere meddelt at man vil vurdere hvorvidt nytt lovverk tilsier at banken organisatorisk bør innrette seg på en annen måte enn i dag. Sparebanken Vest har gjennom andre halvår gjennomført en grundig prosess for å definere muligheter og utfordringer for banken sett i lys av nye rammebetingelser og bankens langsiktige strategi.

Bankens hovedinteressenter (egenkapitalbevisiere, kunder, ansatte og samfunnsaktører) har vært involvert i arbeidet. Deres tilbakemelding er integrert i utformingen av justert utbyttepolitikk.

Etter dialog med bankens primære interessegrupper er styrets vurdering at egenkapitalbevis-modellen vil være det beste fundamentet for å realisere Sparebanken Vests strategiske målsetninger. For å gjøre egenkapitalbeviset (SVEG) enda mer attraktivt for investorene, er utbyttepolitikken justert med en høyere utdelingsgrad til egenkapitalbevisiere.

Bakgrunnen for endringen er å oppnå fleksibilitet til å gi et høyt kontantutbytte, styrke Sparebanken Vests attraktivitet relatert til strukturendringer for mindre sparebanker. I tillegg vil banken øke selvfinansieringen gjennom å holde tilbake høyere andel av overskuddet som tilfaller sparebankens fond. Bankens styrende organer vil også derigjennom opprettholde beslutningskompetanse over gavevirksomheten som differensieringsfaktor. Den nye utbyttepolitikken lyder som følger:

*"Sparebanken Vest har som mål å oppnå resultater som gir konkurransedyktig avkastning på bankens egenkapital. Årsoverskudd etter skatt, fordeles mellom eierandelskapitalen og grunnfondskapitalen i forhold til deres relative andel av bankens egenkapital (eierbrøken).*

*Egenkapitalbevisierens andel av overskuddet fordeles mellom utbytte og utjevningsfond. Sparebanken Vest vil tilstrebe et attraktivt kontantutbytte til egenkapitalbevisierne, som normalt vil utgjøre mellom 50-80 % av egenkapitalbevisierens andel av overskuddet.*

*Andelen av overskuddet som avsettes til utbytte og gavemidler tilpasses bankens egenkapitalsituasjon.*

*Sparebanken Vest vil løpende vurdere om utbyttebevis skal tilbys."*

## Virksomheten i datterselskaper og

### tilsluttede selskaper

#### Datterselskaper

*Eiendomsmegler Vest (100%)* har videreført sin positive resultatutvikling i fjerde kvartal. Som ledende regional aktør i dette markedet har meglerfirmaet styrket sin posisjon. I fjerde kvartal kjøpte Eiendomsmegler Vest 70 % av Herland Eiendom AS, noe som vil styrke posisjonen i Hordaland innenfor eiendomsmegling ytterligere. Resultat før skatt i Eiendomsmegler Vest for fjerde kvartal utgjør 5,5 (2,9) mill. kroner.

Eiendomsmegler Vest konsern har et akkumulert resultat før skatt på 29,8 (24,4) mill. kroner.

*Sparebanken Vest Boligkreditt AS (100%)* er fullt operasjonelt integrert i Sparebanken Vest-konsernet og forvalter boliglån på 21,7 (11,9) mrd. kroner. For året 2010 har selskapet et resultat før skatt på 90,2 (70,5) mill. kroner, herav 25,8 (24,0) mill. kroner er oppnådd i fjerde kvartal.

#### Tilsluttede selskaper

Sparebanken Vest har i samarbeid med 13 andre sparebanker etablert flere produktselskaper i perioden 2007-2010. Dette skal over tid gi banken anledning til å tilby et utvidet produktspekter for både privat- og bedriftskunder.

Selskapsresultatene er som forventet fortsatt negative for nysatsingene, men ligger på eller foran etableringsplan. For konsernet bidrar både forsikrings-satsingen og meglervirksomheten til veksten i andre inntekter i 2010.

Andel akkumulert resultat fra tilsluttede selskaper er innarbeidet etter egenkapitalmetoden med til sammen - 42 (- 42) mill. kroner og i fjerde kvartal med - 8 (-9) mill. kroner.

*Frende Forsikring* (eierandel 44,3 %) har god kunde-/premievekst både innen skade- og livområdet.

*Frende Skade* hadde ved utgangen av 2010 totalt 600 mill. kroner i bestandspremie fordelt på 60.000 kunder, og Sparebanken Vest har gjevunnet nær 85 % av sin tidligere premiebestand. Banken sin andel av total bestandspremie i Frende Skade er 48,1 %.

*Frende Liv* hadde ved utgangen av 2010 totalt 328 mill. kroner i bestandspremie fordelt på 28.100 kunder. Sparebanken Vest har gjevunnet nær 80% av sin bestand. Bankens andel av total bestandspremie i Frende Liv er 56,4 %.

*Norne Securities AS* (eierandel 42 %) har fire operative forretningsområder; obligasjonsmegling, aksjemegling og corporate finance. I tillegg utføres netthandel av verdipapirer gjennom 12 av eierbankenes nettbanker.

Norne Securities er fremdeles i en oppbyggingsfase og har stadig vekst i kundetilfang. Ved utgangen av 2010 hadde selskapet om lag 12.500 kunder og 26 ansatte.

*Verd Boligkreditt AS* (eierandel 40 %) er et boligkreditselskap som i tillegg til Sparebanken Vest er eid av åtte selvstendige sparebanker. Fullskaladrift ble iverksatt i andre kvartal 2010. Selskapet driftes av Sparebanken Vest Boligkreditt AS. Verd Boligkreditt har p.t. emitert 1,1 mrd. kroner.

*Brage Finans AS* (eierandel 49,9 %) er et nystartet finansieringsselskap med hovedkontor i Bergen. Brage Finans har ni andre frittstående sparebanker med på eiersiden. Selskapet var operativt fra 1. oktober 2010.

#### Utsiktene fremover

##### Nasjonalt og internasjonalt

Den økonomiske utviklingen både i USA, Europa og Kina har kommet ut noe sterkere enn antatt i fjerde kvartal. Veksten

antas imidlertid å avta noe i styrke i 2011. Vekstratene i de nye fremvoksende økonomiene er fremdeles høy, men reduseres som følge av tilstramminger i pengepolitikken. I den industrialiserte delen av verden har den eksportledede oppgangen bidratt til en spredning av veksten. Dette gjelder spesielt kapitalvareprodusenter i Europa, med Tyskland som den viktigste.

I USA er det klare positive utviklingstrekk når det gjelder utviklingen i privat forbruk og investeringer, men ledighetsnivået og boligmarkedet vil fortsatt være en demper på veksten i privat forbruk. Gjennom kvantitative lettelse brukes pengepolitikken aktivt for å holde rentenivået nede, men også for å tilføre privat sektor likviditet.

En vekstdempende faktor for hele OECD-området er at høy arbeidsledighet gir et vedvarende press på offentlige budsjetter, samtidig som den bidrar til å begrense utviklingen av privat forbruk.

Gjeldssituasjonen i Europa for de såkalte PIIGS-landene er fortsatt labil, og kan spre seg dersom dette fører til mislighold av statsgjeld med tilhørende banktap og kredittkontraksjon. Selv om dette fremstår som lite sannsynlig, vil dette kunne være vekstdempende gjennom vedvarende høye risikopåslag i penge- og kapitalmarkedene.

Norsk økonomi ventes drevet av vekst i privat forbruk og investeringer der petroleumsinvesteringene vil være de viktigste. Det er en viss usikkerhet knyttet til utviklingen i spareraten, og det forventes et moderat fall i 2011. Dersom spareraten faller sterkere, vil dette føre til oppjusterte forventninger til utviklingen i privat forbruk. Kredittveksten for ikke-finansielle foretak forventes å øke til 6 % i 2011, mens det for husholdningene forventes at veksten vil bli på 8 %.

Pengepolitikken i Norge vil ventelig preges av en forsiktig tilstramning gjennom 2011. Det forventes at Norges Bank vil foreta to rentereguleringer slik at styringsrenten vil være på 2,5 % ved utgangen av året. Norges Bank har et sterkt fokus på boligprisene, og har vektlagt at rentene er på vei opp. En høyere styringsrente kan derfor ikke utelukkes.

#### Vestlandet

Vestlandets nærhet til naturressurser og kyst er regionens viktigste rammebetingelse, men regionen har også dype tradisjoner for god næringsdrift og internasjonal handel. Rogaland og Hordaland er landets største eksportfylker. Dette gjør også fylkene sårbar for svingninger i internasjonal økonomi og handel.

Bedrede metall, fiske- og oljepriser gir generelt bedre markedsutsikter for Vestlandets næringsliv. Eksporten fra Fastlands-Norge ventes å bære preg av en moderat til svak vekst hos våre handelspartnere, med unntak for Tyskland og Sverige som har vist sterkere vekst gjennom det siste året. Disse landene er våre største eksportland.

Arbeidsledigheten på Vestlandet ventes fortsatt å ligge under landsgjennomsnittet, og å øke marginalt. Boligprisene forventes å følge landsgjennomsnittet i 2011, noe som tilsier en prisøkning på rundt 6 %, med noe høyere økning i Bergen og Stavanger.

#### Sparebanken Vest

Konsernets utvikling i 2011 ventes videreført på nivå med 2010, hensyntatt resultatmessige engangsforhold. Det ventes fortsatt press på bankenes rentenetto som følge av høy konkurranse og økte kostnader på kapitalmarkedsfinansiering. Økt resultatbidrag fra datter- og tilknyttede selskaper, samt økte provisjoner gjennom salg av disse selskaperens produkter vil ventelig gi positiv effekt.

Volumveksten i 2011 for Sparebanken Vest forventes i tråd med den generelle markedsveksten, mens makrobildet og god kredittstyring ventes å bidra til et tapsnivå på nivå med 2010.

Bergen, den 21. Februar 2011

I styret for Sparebanken Vest

Trygve Bruvik  
Styrets leder  
Marit Solberg  
Anne Marit Hope

Anne Kverneland Bogsnes  
Styrets nestleder  
Richard Rettedal  
Gerd Kjellaug Berge

Yvonne Torgersen  
Øyvind A. Langedal  
Tone Mattsson

---

Stein Klakegg  
Adm. direktør

## Resultatregnskap konsern

		01/01-10	01/01-09	Q 4 2010	Q 4 2009
	Noter	- 31/12-10	- 31/12-09		
Renteinntekter og lignende inntekter		3.947	3.955	1.039	871
Rentekostnader og lignende kostnader		2.431	2.502	657	494
<b>Netto rente- og kredittprovisjonsinntekter</b>	<b>3</b>	<b>1.516</b>	<b>1.453</b>	<b>382</b>	<b>377</b>
Provisjonsinntekter og inntekter fra banktjenester		382	388	95	97
Provisjonskostnader og kostnader ved banktjenester		85	83	25	18
Inntekter av eierinteresser i tilknyttede selskaper		-42	-42	-8	-9
Netto gevinst/(tap) finansielle instrumenter	17	212	77	60	37
Andre driftsinntekter		168	149	44	39
Netto andre driftsinntekter	4	635	489	166	146
<b>Netto driftsinntekter</b>		<b>2.151</b>	<b>1.942</b>	<b>548</b>	<b>523</b>
Lønn og generelle administrasjonskostnader		962	945	257	252
Avskrivninger		98	87	25	22
Andre driftskostnader		164	140	51	36
Sum driftskostnader	5	1.224	1.172	333	310
<b>Resultat før nedskrivninger og skattekostnad</b>		<b>927</b>	<b>770</b>	<b>215</b>	<b>213</b>
Nedskrivninger på utlån og tap på garantier	6	127	270	47	65
<b>Resultat før skattekostnad</b>		<b>800</b>	<b>500</b>	<b>168</b>	<b>148</b>
Skattekostnad		189	137	45	36
<b>Resultat for perioden</b>		<b>611</b>	<b>363</b>	<b>123</b>	<b>112</b>
Majoritetsandel av periodens resultat		611	362	123	112
Minoritetsandel av periodens resultat		0	1	0	0
Egenkapitalbevisenes andel av resultat delt på antall egenkapitalbevis		5,86	4,53	1,12	1,40
Utvannet resultat pr. egenkapitalbevis		5,86	4,53	1,12	1,40

## Utvidet resultatregnskap

		01/01-10	01/01-09	Q 4 2010	Q 4 2009
		- 31/12-10	- 31/12-09		
Resultat for perioden		611	363	123	112
Finansielle eiendeler tilgjengelig for salg	17	-105	45	0	45
<b>Totalresultat for perioden</b>		<b>506</b>	<b>408</b>	<b>123</b>	<b>157</b>
Majoritetsandel av periodens totalresultat		506	407	123	157
Minoritetsandel av periodens totalresultat		0	1	0	0

# Balanse konsern

	Noter	31/12-10	31/12-09
<b>Eiendeler</b>			
Konter og fordringer på sentralbanker		361	299
Utlån til og fordringer på kredittinstitusjoner		368	143
Netto utlån	7, 8, 9, 10, 11	88.465	82.302
Aksjer til virkelig verdi over resultatet		714	604
Sertifikater og obligasjoner		13.406	11.808
Aksjer tilgjengelig for salg		0	112
Finansielle derivater		709	605
Eierinteresser i tilknyttede selskaper		326	185
Utsatt skattefordel		2	74
Øvrige immaterielle eiendeler		323	318
Varige driftsmidler		469	469
Forskuddsbetalte kostnader		50	28
Andre eiendeler		82	714
<b>Sum eiendeler</b>		<b>105.275</b>	<b>97.661</b>
<b>Gjeld og egenkapital</b>			
Gjeld til kredittinstitusjoner		10.529	14.583
Innskudd	12	48.719	44.881
Gjeld stiftet ved utstedelse av verdipapirer	13	37.064	29.732
Finansielle derivater		795	458
Påløpte kostnader og forskuddsbetalte inntekter		134	90
Pensjonsforpliktelser		147	189
Utsatt skatt		0	0
Andre avsetninger for forpliktelser		24	19
Betalbar skatt		126	407
Ansvarlig lånekapital	13	1.495	2.062
Annen gjeld		313	355
<b>Sum gjeld</b>		<b>99.346</b>	<b>92.776</b>
Egenkapitalbevis	15	539	398
Egne egenkapitalbevis		-10	0
Overkursfond		467	10
Utjevningsfond		68	39
Sum eierandelskapital		1.064	447
Grunnfondskapital		4.607	4.083
Gavefond		175	175
Kompensasjonsfond		14	14
Sum grunnfondskapital		4.796	4.272
Fond for urealiserte gevinster		0	105
Annen egenkapital		68	60
Minoritetsinteresser		1	1
<b>Sum egenkapital</b>		<b>5.929</b>	<b>4.885</b>
<b>Sum gjeld og egenkapital</b>		<b>105.275</b>	<b>97.661</b>



## Kontantstrømoppstilling konsern

	2010	2009
<b>Kontantstrømmer vedrørende driften</b>		
Renteinnbetalinger, provisjonsinnbetalinger og gebyrer fra kunder	4.159	3.677
Renteutbetalinger, provisjonsutbetalinger og gebyrer til kunder	1.257	1.331
Innbetalinger på tidligere avskrevne fordringer	27	21
Netto inn-/utbetalinger av nedbetalingslån til kunder	-4.914	-3.997
Endring i benyttede rammekreditter	-1.400	-1.201
Netto inn-/utbetalinger av innskudd fra kunder	3.814	3.449
Utbetalinger til andre leverandører for varer og tjenester	433	325
Utbetalinger til ansatte, pensjonsinnskudd, arbeidsgiveravgift, skattetrekk m.v.	701	593
Utbetalinger av skatter og offentlige avgifter	414	-8
Netto inn-/utbetalinger ved kjøp/salg av verdipapirer for kortsiktige handelsformål	64	-53
<b>Netto kontantstrøm vedrørende driften</b>	<b>-1.055</b>	<b>-345</b>
<b>Kontantstrømmer vedrørende investeringsaktivitet</b>		
Innbetalinger ved salg av langsiktige aksjer og andeler i andre foretak	15	0
Utbetalinger ved kjøp av langsiktige aksjer og andeler i andre foretak	196	0
Netto inn-/utbetalinger vedrørende andre verdipapirer med kort løpetid	-502	-3.798
Netto inn-/utbetalinger vedrørende omløpsaksjer	-107	-131
Innbetalinger ved salg av driftsmidler m.v.	3	4
Utbetalinger ved kjøp av driftsmidler m.v.	97	86
Netto kontanteffekt ved overtakelse av Sauda	0	2
<b>Netto kontantstrøm vedrørende investeringsaktivitet</b>	<b>-884</b>	<b>-4.009</b>
<b>Kontantstrømmer vedrørende finansieringsaktivitet</b>		
Netto inn-/utbetalinger på utlån til og fordringer på andre finansinstitusjoner	-211	1.205
Netto inn-/utbetalinger av innskudd fra Norges Bank og andre finansinstitusjoner	-4.166	2.086
Innbetalinger av ansvarlig lånekapital	394	960
Utbetalinger ved ansvarlig lånekapital	1.064	50
Innbetalinger knyttet til obligasjonsgjeld	15.837	3.952
Utbetalinger knyttet til obligasjonsgjeld	9.330	8.187
Netto ny eierandelskapital	588	0
Utbetalinger av utbytte / Gaver almenntilgitt formål	47	66
<b>Netto kontantstrømmer vedrørende finansieringsaktivitet</b>	<b>2.001</b>	<b>-100</b>
<b>Netto kontantstrøm for perioden</b>	<b>62</b>	<b>-4.454</b>
<b>Netto endring i kontanter og kontantekvivalenter</b>	<b>62</b>	<b>-4.454</b>
Beholdning av kontanter og kontantekvivalenter ved periodens begynnelse	299	4.753
Beholdning av kontanter og kontantekvivalenter ved periodens slutt	361	299

## Endringer i egenkapital konsern

	Egen- kapital- bevis	Egne egen- kapital- bevis	Over- kurs- fond	Ut- jevnings- fond	Grunn- fonds- kapital	Gave- fond	Kompen- sasjons- fond	Fond for urealiserte gevinster <sup>1)</sup>	Annen egen- kapital	Minoritets- interesser	Sum
<b>Egenkapital 31/12-08</b>	267	-4	9	6	3.684	175	0	60	174	1	4.372
Salg egne egenkapitalbevis		4									4
Utdelt utbytte og gaver									-39	-1	-40
Emisjon egenkapitalbevis	131		1				14				146
Korreksjon utsatt skatt									-6		-6
Eiertransaksjoner og gaver	131	4	1	0	0	0	14	0	-45	-1	104
Resultat for regnskapsåret				33	399						364
Utvirket resultat - verdiendring aksjer tilgjengelig for salg								45			45
<b>Egenkapital 31/12-09</b>	<b>398</b>	<b>0</b>	<b>10</b>	<b>39</b>	<b>4.083</b>	<b>175</b>	<b>14</b>	<b>105</b>	<b>60</b>	<b>1</b>	<b>4.885</b>
Resultat for regnskapsperioden				29	532				50		611
Utvirket resultat								-105			-105
Egenkapitalbevis - splitt	-199		199								0
Emisjon egenkapitalbevis	340		273								613
Kostnader ved emisjon			-15								-15
Oppkjøp i døtre									-3		-3
Kjøp/salg av egne egenkapitalbevis		-10			-8						-18
Utdelt utbytte og gaver									-38		-38
<b>Egenkapital 31/12-10</b>	<b>539</b>	<b>-10</b>	<b>467</b>	<b>68</b>	<b>4.607</b>	<b>175</b>	<b>14</b>	<b>0</b>	<b>68</b>	<b>1</b>	<b>5.929</b>

## Note 1 Regnskapsprinsipper

Konsernregnskapet for fjerde kvartal 2010 er utarbeidet etter krav i Verdipapirhandelloven, Finanstilsynets årsoppgjøringsforskrift og IAS 34. Regnskapet er utarbeidet etter de samme prinsipper, og med de samme estimatmetoder som årsregnskapet 2009. Regnskapsprinsippene er beskrevet i årsrapporten for 2009. IAS 27 om konsernregnskap og separate finansregnskap er revidert i løpet av 2010. Dette innebærer blandt annet at transaksjoner med ikke-kontrollerende interesser føres mot egenkapitalen når det ikke er endring i kontroll. Konsekvensen av endringen er at virkningen av oppkjøp av ikke-kontrollerende interesser i Ottesen & Dreyer AS samt Kyte Næringsmegling AS er blitt bokført direkte mot egenkapitalen. Ut over IAS 27 har det ikke vært endringer i standarder som har betydning for regnskapet til Sparebanken Vest konsern.

Konsernet har etablert sikringsbokføring for fastrenteinnlån knyttet til boligkreditselskapet. Sikringen er dokumentert med henvisning til konsernets risikostyringsstrategi, entydig identifikasjon av sikringsobjekt og sikringsinstrument, entydig beskrivelse av den sikrede risikoen, samt en beskrivelse av hvorfor sikringen forventes å være effektiv. Pålydende for de to aktuelle innlån er hhv 500 millioner Euro og 600 MNOK.

Endringer i kredittspread blir ikke hensyntatt ved vurdering av sikringseffektiviteten.

Alle beløp er oppgitt i mill. kroner og vedrører konsernet dersom ikke annet er angitt spesifikt.

## Note 2 Segmentinformasjon

Driftsinntekter og kostnader er direkte allokert, med unntak av stabsrelaterte kostnader og avskrivninger. Nettorente er allokert på grunnlag av internt beregnet mellomregningsrente basert på 3 MND NIBOR.

	Bankvirksomhet			Eiendoms- megling	Ikke segment- fordelt	Sum
	Bedrifts- marked	Privat- marked	Kapital- marked			
<b>Resultat</b>						
<b>2010</b>						
Nettorente	574	872	-16	0	86	1.516
Driftsinntekter	106	212	159	164	-6	635
Driftskostnader	-138	-384	-40	-133	-529	-1.224
Tap	-102	-25	0	0	0	-127
<b>Resultat før skatt</b>	<b>440</b>	<b>675</b>	<b>103</b>	<b>30</b>	<b>-448</b>	<b>800</b>
Skattekostnad						-189
<b>Periodens resultat</b>	<b>440</b>	<b>675</b>	<b>103</b>	<b>30</b>	<b>-448</b>	<b>611</b>
<b>2009</b>						
Nettorente	515	892	24	0	22	1.453
Driftsinntekter	85	218	135	142	-91	489
Driftskostnader	-135	-370	-42	-114	-511	-1.172
Tap	-226	-44	0	0	0	-270
<b>Resultat før skatt</b>	<b>239</b>	<b>696</b>	<b>117</b>	<b>27</b>	<b>-579</b>	<b>500</b>
Skattekostnad						-137
<b>Årsresultat</b>	<b>239</b>	<b>696</b>	<b>117</b>	<b>27</b>	<b>-579</b>	<b>363</b>

	Bankvirksomhet			Ikke segment- fordelt	Sum
	Bedrifts- marked	Privat- marked	Kapital- marked		
<b>Balanse</b>					
<b>31/12-10</b>					
Netto utlån	23.165	64.966	334	0	88.465
Innskudd	15.936	28.898	3.885	0	48.719
<b>31/12-09</b>					
Netto utlån	21.564	60.416	321	1	82.302
Innskudd	14.361	27.426	2.739	355	44.881

## Note 3 Netto rente- og kredittprovisjonsinntekter

	01/01-10 - 31/12-10	01/01-09 - 31/12-09	Q 4 2010	Q 4 2009	Q 3 2010	Q 2 2010	Q 1 2010	Endring		
								31/12-10 vs 31/12-09	Q4-10 vs Q4-09	Q4-10 vs Q3-10
Renter og lignende inntekter av utlån til og fordringer på kredittinstitusjoner	13	24	3	2	10	-2	2	-11	1	-7
Renter og lignende inntekter av utlån til og fordringer på kunder	3.582	3.603	934	803	928	879	841	-21	131	6
Renter og lignende inntekter av sertifikater, obligasjoner og andre rentebærende verdipapirer	352	328	102	66	102	78	70	24	36	0
<b>Renteinntekter og lignende inntekter</b>	<b>3.947</b>	<b>3.955</b>	<b>1.039</b>	<b>871</b>	<b>1.040</b>	<b>955</b>	<b>913</b>	<b>-8</b>	<b>168</b>	<b>-1</b>
Renter og lignende kostnader på gjeld til kredittinstitusjoner	330	335	78	77	90	78	84	-5	1	-12
Renter og lignende kostnader på innskudd fra og gjeld til kunder	1.013	1.012	276	194	271	240	226	1	82	5
Renter og lignende kostnader på utstedte verdipapirer	1.006	1.062	287	213	276	232	211	-56	74	11
Renter og lignende kostnader på ansvarlig lånekapital	80	54	16	20	15	23	26	26	-4	1
Andre rentekostnader og lignende kostnader <sup>1)</sup>	-54	-12	-15	-23	-12	-7	-20	-42	8	-3
Avgift Bankenes sikringsfond	56	51	15	13	14	13	14	5	2	1
<b>Rentekostnader og lignende kostnader</b>	<b>2.431</b>	<b>2.502</b>	<b>657</b>	<b>494</b>	<b>654</b>	<b>579</b>	<b>541</b>	<b>-71</b>	<b>163</b>	<b>3</b>
<b>Netto rente- og kredittprovisjonsinntekter</b>	<b>1.516</b>	<b>1.453</b>	<b>382</b>	<b>377</b>	<b>386</b>	<b>376</b>	<b>372</b>	<b>63</b>	<b>5</b>	<b>-4</b>

<sup>1)</sup> Renter fra derivater som er inngått for å styre renterisiko i bankens ordinære porteføljer er klassifisert som rente og ført som en justering til bankens øvrige renteinntekter/-kostnader.

## Note 4 Netto andre driftsinntekter

	01/01-10 - 31/12-10	01/01-09 - 31/12-09	Q 4 2010	Q 4 2009	Q 3 2010	Q 2 2010	Q 1 2010	Endring		
								31/12-10 vs 31/12-09	Q4-10 vs Q4-09	Q4-10 vs Q3-10
Garantiprovisjoner	31	27	8	6	7	8	8	4	2	1
Gebyrer fra betalingsformidling/interbankgebyr kredit	240	238	59	55	66	60	55	2	4	-7
Andre provisjoner og gebyrer	111	123	28	36	29	26	28	-12	-8	-1
<b>Provisjonsinntekter og inntekter fra banktjenester</b>	<b>382</b>	<b>388</b>	<b>95</b>	<b>97</b>	<b>102</b>	<b>94</b>	<b>91</b>	<b>-6</b>	<b>-2</b>	<b>-7</b>
Gebyr betalingsformidling/BBS/EFTPOS	46	48	15	9	13	9	9	-2	6	2
Gebyr betalingsformidling/interbankgebyr debet	20	21	5	6	5	6	4	-1	-1	0
Andre provisjoner og gebyrer	19	14	5	3	5	4	5	5	2	0
<b>Provisjonskostnader og kostnader ved banktjenester</b>	<b>85</b>	<b>83</b>	<b>25</b>	<b>18</b>	<b>23</b>	<b>19</b>	<b>18</b>	<b>2</b>	<b>7</b>	<b>2</b>
<b>Netto banktjenester <sup>1)</sup></b>	<b>297</b>	<b>305</b>	<b>70</b>	<b>79</b>	<b>79</b>	<b>75</b>	<b>73</b>	<b>-8</b>	<b>-9</b>	<b>-9</b>
<b>Inntekter av eierinteresser i tilknyttede selskaper</b>	<b>-42</b>	<b>-42</b>	<b>-8</b>	<b>-9</b>	<b>-8</b>	<b>-8</b>	<b>-18</b>	<b>0</b>	<b>1</b>	<b>0</b>
Utbytte	69	12	2	1	1	66	0	57	1	1
Gevinst/(tap) på sertifikater og obligasjoner	-33	138	-3	14	19	-30	-19	-171	-17	-22
Gevinst/(tap) på aksjer	133	36	59	28	17	29	28	97	31	42
Gevinst/(tap) andre finansielle instrumenter	0	108	13	-12	8	-8	-13	-108	25	5
Gevinst/(tap) endring kredittspread FVO portefølje	35	-240	-12	1	-7	38	16	275	-13	-5
Produktmargin, amortisert	8	23	1	5	3	2	2	-15	-4	-2
<b>Netto gevinst/(tap) på finansielle instrumenter</b>	<b>212</b>	<b>77</b>	<b>60</b>	<b>37</b>	<b>41</b>	<b>97</b>	<b>14</b>	<b>135</b>	<b>23</b>	<b>19</b>
Meglerprovisjon	127	106	34	26	30	46	17	21	8	4
Andre driftsinntekter	41	43	10	13	12	5	14	-2	-3	-2
<b>Andre driftsinntekter</b>	<b>168</b>	<b>149</b>	<b>44</b>	<b>39</b>	<b>42</b>	<b>51</b>	<b>31</b>	<b>19</b>	<b>5</b>	<b>2</b>
<b>Netto andre driftsinntekter</b>	<b>635</b>	<b>489</b>	<b>166</b>	<b>146</b>	<b>154</b>	<b>215</b>	<b>100</b>	<b>146</b>	<b>20</b>	<b>12</b>

<sup>1)</sup> Spesifikasjon av inntekter og kostnader ved banktjenester

Garantiprovisjoner	31	27	8	6	7	8	8	4	2	1
Betalingsformidling	176	173	40	41	48	46	42	3	-1	-8
Forsikring	39	52	10	14	10	10	9	-13	-4	0
Fond og andre plasseringsprodukter	30	32	7	11	7	8	8	-2	-4	0
Øvrige andre inntekter	21	21	5	7	7	3	6	0	-2	-2
<b>Netto banktjenester</b>	<b>297</b>	<b>305</b>	<b>70</b>	<b>79</b>	<b>79</b>	<b>75</b>	<b>73</b>	<b>-8</b>	<b>-9</b>	<b>-9</b>

## Note 5 Driftskostnader

	01/01-10 - 31/12-10	01/01-09 - 31/12-09	Q 4 2010	Q 4 2009	Q 3 2010	Q 2 2010	Q 1 2010	Endring		
								31/12-10 vs 31/12-09	Q4-10 vs Q4-09	Q4-10 vs Q3-10
Lønn	526	452	125	112	143	131	127	74	13	-18
Pensjoner	113	117	29	33	29	27	28	-4	-4	0
Overgang til ny AFP-ordning	-77	0	-7	0	-4	-4	-62	-77	-7	-3
Sosiale kostnader	77	68	24	18	17	18	18	9	6	7
IT kostnader	166	155	41	44	42	41	42	11	-3	-1
Administrasjonskostnader	157	153	45	45	34	42	36	4	0	11
<b>Lønn og generelle adm.kostnader</b>	<b>962</b>	<b>945</b>	<b>257</b>	<b>252</b>	<b>261</b>	<b>255</b>	<b>189</b>	<b>17</b>	<b>5</b>	<b>-4</b>
Ordinære avskrivninger driftsmidler	98	87	25	22	24	25	24	11	3	1
<b>Avskrivninger</b>	<b>98</b>	<b>87</b>	<b>25</b>	<b>22</b>	<b>24</b>	<b>25</b>	<b>24</b>	<b>11</b>	<b>3</b>	<b>1</b>
Driftskostnader faste eiendommer	19	16	5	4	5	5	4	3	1	0
Husleie og andre driftskostnader leide lokaler	49	47	13	9	12	12	12	2	4	1
Utgiftsførte driftsmidler	8	9	3	2	2	1	2	-1	1	1
Øvrige driftskostnader	72	57	23	19	15	18	16	15	4	8
Formueskatt	16	11	7	2	3	3	3	5	5	4
<b>Andre driftskostnader</b>	<b>164</b>	<b>140</b>	<b>51</b>	<b>36</b>	<b>37</b>	<b>39</b>	<b>37</b>	<b>24</b>	<b>15</b>	<b>14</b>
<b>Sum driftskostnader</b>	<b>1.224</b>	<b>1.172</b>	<b>333</b>	<b>310</b>	<b>322</b>	<b>319</b>	<b>250</b>	<b>52</b>	<b>23</b>	<b>11</b>

## Note 6 Tap på utlån og garantier

	01/01-10 - 31/12-10	01/01-09 - 31/12-09	Q 4 2010	Q 4 2009	Q 3 2010	Q 2 2010	Q 1 2010	Endring		
								31/12-10 vs 31/12-09	Q4-10 vs Q4-09	Q4-10 vs Q3-10
Periodens endring i individuelle nedskrivninger	89	203	23	20	25	28	14	-114	3	-2
Periodens endring i gruppenedskrivninger	8	46	0	36	3	5	0	-38	-36	-3
Konstaterte tap som ikke er dekket av tidligere nedskrivninger	53	39	28	13	7	9	8	14	15	21
Inngang på tidligere konstaterte tap	-27	-22	-6	-9	-5	-10	-6	-5	-3	-1
<b>Nedskrivninger og tap på utlån</b>	<b>123</b>	<b>266</b>	<b>45</b>	<b>60</b>	<b>30</b>	<b>32</b>	<b>16</b>	<b>-143</b>	<b>-15</b>	<b>15</b>
Konstaterte tap på garantier som ikke er dekket av tidligere tapsavsetninger	0	0	0	0	0	0	0	0	0	0
Endring av tapsavsetninger	4	4	2	5	-1	3	0	0	-3	3
<b>Tap på garantier</b>	<b>4</b>	<b>4</b>	<b>2</b>	<b>5</b>	<b>-1</b>	<b>3</b>	<b>0</b>	<b>0</b>	<b>-3</b>	<b>3</b>
<b>Sum tap på utlån, garantier m.v.</b>	<b>127</b>	<b>270</b>	<b>47</b>	<b>65</b>	<b>29</b>	<b>35</b>	<b>16</b>	<b>-143</b>	<b>-18</b>	<b>18</b>
Konstaterte tap på utlån dekket av tidligere nedskrivning	57	57	22	3	14	11	11	0	19	8
Konstaterte tap på garantier som ikke er dekket av tidligere tapsavsetninger	0	0	0	0	0	0	0	0	0	0
Konstaterte tap på utlån som ikke er dekket av tidligere nedskrivninger	53	39	28	13	7	9	8	14	15	21
<b>Konstaterte tap</b>	<b>110</b>	<b>96</b>	<b>50</b>	<b>16</b>	<b>21</b>	<b>20</b>	<b>19</b>	<b>14</b>	<b>34</b>	<b>29</b>

## Note 7 Netto utlån

	31/12-10	31/12-09
Verdsatt til amortisert kost	74.339	69.274
Verdsatt til virkelig verdi med verdiendring over resultatet	14.126	13.028
<b>Sum</b>	<b>88.465</b>	<b>82.302</b>

Virkelig verdi er beregnet ved å neddiskontere kontantstrømmen fra lånene med avkastningskrav utledet fra nullkuponkurven.

For lån med kort rentebinding er balanseført verdi tilnærmet lik virkelig verdi.

Alle bankens fastrentelån inngår i portefølje vurdert til virkelig verdi.

## Note 8 Nedskrivning for verdifall på engasjement

### Individuelt vurdert

	31/12-10	31/12-09
<b>Misligholdte engasjement</b>		
Brutto misligholdte engasjement	434	394
Nedskrivning	-98	-61
<b>Netto misligholdte engasjement</b>	<b>336</b>	<b>333</b>
Avsetningsgrad	23 %	15 %

Tapsutsatte misligholdte engasjement (over 90 dager) hvor misligholdet overstiger 1.000 kr på en av engasjementets konti.

### Tapsutsatte ikke misligholdte engasjement

	31/12-10	31/12-09
Brutto engasjementer vurdert for verdifall	781	904
Nedskrivning	-177	-179
<b>Netto engasjement vurdert for verdifall</b>	<b>604</b>	<b>725</b>
Avsetningsgrad	23 %	20 %

## Note 9 Misligholdte engasjement

Tabellen viser betalingsmislighold eldre enn 30 dager hvor misligholdet overstiger 1 000 kr på en av engasjementets konti.

	31/12-10	31/12-09
<b>Personmarked</b>		
31 - 60 dager	96	135
61 - 90 dager	27	32
Mer enn 90 dager	200	224
<b>Sum</b>	<b>323</b>	<b>391</b>
<b>Bedriftsmarked</b>		
31 - 60 dager	24	76
61 - 90 dager	20	60
Mer enn 90 dager	234	170
<b>Sum</b>	<b>278</b>	<b>306</b>
31 - 60 dager	120	211
61 - 90 dager	47	92
Mer enn 90 dager	434	394
<b>Sum</b>	<b>601</b>	<b>697</b>

## Note 10 Balanseførte nedskrivninger på engasjement

Periodens bevegelse på individuelle- og gruppenedskrivninger samt tapsavsetning på garantier

	31/12-10	31/12-09
<b>Individuelle nedskrivninger</b>		
Individuelle nedskrivninger på utlån 1/1 (nominelle verdier)	241	94
Konstaterte tap på utlån dekket av tidligere nedskrivninger	-57	-57
Økning av nedskrivninger på utlån hvor det tidligere er foretatt nedskrivninger	19	34
Nedskrivninger på utlån hvor det ikke tidligere er foretatt nedskrivninger	89	203
Reduksjon av tidligere års nedskrivninger på individuelt vurderte utlån	-16	-35
Nedskrivninger overtatt ved oppkjøp av Sauda sparebank	0	2
<b>Individuelle nedskrivninger</b>	<b>275</b>	<b>241</b>
<b>Gruppenedskrivning</b>		
Nedskrivninger på grupper utlån 1/1 (nominelle verdier)	283	233
Økning nedskrivning på grupper av utlån	8	46
Reduksjon nedskrivning på grupper av utlån	0	0
Nedskrivninger overtatt ved oppkjøp av Sauda sparebank	0	4
<b>Nedskrivning på grupper av utlån</b>	<b>291</b>	<b>283</b>
<b>Totale nedskrivninger på engasjement</b>	<b>566</b>	<b>524</b>
<b>Tapsavsetninger på garantier</b>		
Tapsavsetninger til dekning av tap på garantier 1/1	16	12
Tapsavsetninger på garantier hvor det ikke tidligere er foretatt tapsnedskrivninger	4	8
Reduksjon av tidligere års tapsavsetning (tilbakeføring)	0	-4
Konstaterte tap på garantier som er dekket av tidligere tapsavsetninger	0	0
<b>Spesifiserte tapsavsetninger til dekning av tap på garantier</b>	<b>20</b>	<b>16</b>

## Note 11 Netto utlån fordelt på sektor og næring

	31/12-10	31/12-09
Jord-, skogbruk og fiskeri	2.050	1.777
Industri og bergverk	1.528	1.977
Bygg og anlegg, kraft og vannforsyning	2.152	1.602
Varehandel, hotell og restaurant	958	1.158
Utenriks sjøfart og rørtransport	3.038	3.226
Transport ellers, post- og telekommunikasjon	1.235	847
Eiendomsdrift	9.463	8.968
Tjenesteytende virksomhet	2.955	2.312
Kommuner/offentlig sektor	5	38
Utllandet (for øvrig)	280	286
<b>Sum næringsliv</b>	<b>23.664</b>	<b>22.191</b>
Personkunder	64.801	60.111
<b>Sum næringsliv og personkunder</b>	<b>88.465</b>	<b>82.302</b>

## Note 12 Innskudd fordelt på sektor og næring

	31/12-10	31/12-09
Jord-, skogbruk og fiskeri	1.130	982
Industri og bergverk	1.158	1.265
Bygg og anlegg, kraft og vannforsyning	1.883	1.565
Varehandel, hotell og restaurant	1.523	1.340
Utenriks sjøfart og rørtransport	662	668
Transport ellers, post- og telekommunikasjon	724	1.056
Eiendomsdrift	2.350	2.073
Tjenesteytende virksomhet	9.241	8.132
Kommuner/offentlig sektor	2.161	1.343
Utllandet (for øvrig)	326	334
<b>Sum næringsliv</b>	<b>21.158</b>	<b>18.758</b>
Personkunder	27.561	26.123
<b>Sum næringsliv og personkunder</b>	<b>48.719</b>	<b>44.881</b>

## Note 13 Verdipapirgjeld og ansvarlig lånekapital

Verdipapirgjeld	31/12-10	31/12-09
Sertifikater, pålydende	1.550	0
Obligasjoner, pålydende	35.128	29.244
Verdijusteringer	386	488
<b>Sum verdipapirgjeld</b>	<b>37.064</b>	<b>29.732</b>

Endring i verdipapirgjeld	31/12-09	Emittert	Forfalt/ innløst	Valutakurs. endring	Øvrige endringer	31/12-10
Sertifikater, pålydende	0	1.550				1.550
Obligasjoner, pålydende	29.244	14.287	-7.859	-544		35.128
Verdijusteringer	488				-102	386
<b>Sum verdipapirgjeld</b>	<b>29.732</b>	<b>15.837</b>	<b>-7.859</b>	<b>-544</b>	<b>-102</b>	<b>37.064</b>

Ansvarlig lånekapital og fondsobligasjonslån	31/12-09	Emittert	Forfalt/ innløst	Valutakurs. endring	Øvrige endringer	31/12-10
Ordinær ansvarlig lånekapital, pålydende	707			-42		665
Fondsobligasjonslån, pålydende	1.306	400	-960	5		751
Verdijusteringer	49				30	79
<b>Sum ansvarlig lån og fondsobligasjonslån</b>	<b>2.062</b>	<b>400</b>	<b>-960</b>	<b>-37</b>	<b>30</b>	<b>1.495</b>

Restløptid (pålydende)	0-1 mnd	1-3 mnd	3-12 mnd	1-5 år	Over 5 år	Sum
Kreditinstitusjoner, med avtalt løpetid	700		4.094	5.362	156	10.312
Verdipapirgjeld, pålydende	366	1.250	7.339	24.228	3.495	36.678
Ansvarlig lån og fondsobligasjonslån, pålydende					1.416	1.416
<b>Sum innlån fra kapitalmarkedet</b>	<b>1.066</b>	<b>1.250</b>	<b>11.433</b>	<b>29.590</b>	<b>5.067</b>	<b>48.406</b>

## Note 14 Kapitaldekning

	31/12-10		31/12-09	
<b>Beregningsgrunnlag Basel II:</b>	<b>42.576</b>		<b>46.438</b>	
Kreditrisiko/Motpartsrisiko:	35.339		38.312	
Markedsrisiko:	489		839	
Valutarisiko:	0		16	
Operasjonell risiko:	3.417		3.197	
Innførings-/unntaksengasjement under IRB:	3.363		4.104	
Fradrag i beregningsgrunnlag	-32		-30	
<b>IRB-rapportering av gulvene</b>	<b>67.693</b>		<b>64.854</b>	
<b>Beregningsgrunnlag overgangsordning 2010</b>	<b>54.868</b>	<b>80 %</b>	<b>51.883</b>	<b>80 %</b>

Kapitaldekning overgangsordning 2010:				
<b>Ansvarlig kapital:</b>	<b>6.387</b>	<b>11,6 %</b>	<b>6.111</b>	<b>11,8 %</b>
Netto kjernekapital	5.934	10,8 %	5.470	10,6 %
Netto tilleggskapital	453	0,8 %	641	1,2 %
Kapitalkrav overgangsordning 2010:	4.389	8,0 %	4.151	8,0 %
Beregnet regulatorisk overskudd/ -underskudd	1.998		1.960	

Kapitaldekning Basel II:				
<b>Ansvarlig kapital:</b>	<b>6.387</b>	<b>15,0 %</b>	<b>6.111</b>	<b>13,2 %</b>
Netto kjernekapital	5.934	13,9 %	5.470	11,8 %
Netto tilleggskapital	453	1,1 %	641	1,4 %
Kapitalkrav Basel II:	3.406	8,0 %	3.715	8,0 %
Beregnet regulatorisk overskudd/ -underskudd	2.981		2.396	

## Note 15 Nøkkelinformasjon om Egenkapitalbevis Vp.nr. 6000900 (31/12-10)

<b>20 Største eierne</b>	<b>Antall EKB</b>	<b>Andel av EA- kapital %</b>
SPARBANKSTIFTELSEN SAUDA	2.976.227	13,79
FRANK MOHN AS	1.085.078	5,03
SKAGEN VEKST	995.506	4,61
MP PENSJON	900.000	4,17
BERGEN KOMMUNALE PENSJONSKASSE	810.000	3,75
ODIN NORGE	779.956	3,61
ODIN NORDEN	760.856	3,52
HERFO FINANS AS	722.222	3,35
HOLBERG NORGE	555.578	2,57
VERDIPAPIRFONDET	520.000	2,41
KOMMUNAL LANDPENSJONSKASSE	488.523	2,26
SPAREBANKEN VEST	393.768	1,82
KLP AKSJE NORGE	354.004	1,64
KLP AKSJE NORDEN	328.889	1,52
GOLDMAN SACHS & CO <sup>1)</sup>	236.200	1,09
VPF NORDEA KAPITAL	205.000	0,95
HELGELAND SPAREBANK	197.333	0,91
VPF NORDEA NORGE	191.000	0,88
PROFOND AS	181.000	0,84
VPF NORDEA AVKASTNING	168.111	0,78
<b>Sum</b>	<b>12.849.251</b>	<b>59,50</b>

<sup>1)</sup> *Nomineekonti*

### Omsetningsstatistikk siste 12 måneder

<b>Måned</b>	<b>Volum OSE (antall)</b>	<b>Kurs ultimo</b>
Januar	35.012	55,10
Februar	12.696	52,94
Mars	18.531	49,57
April	59.768	46,50
Mai	406.287	43,00
Juni	162.476	39,50
Juli	73.614	43,40
August	207.250	45,70
September	207.970	45,00
Oktober	222.498	49,00
November	93.904	47,00
Desember	213.773	47,00



## Note 16 Transaksjoner med nærstående parter

Vesentlige transaksjoner med nærstående parter per 31.12.2010 er følgende:

### Frende

I første og fjerde kvartal 2010 er egenkapitalen i Frende Holding AS forhøyet med til sammen 300 mill. kroner. Sparebanken Vest's andel utgjør ca. 134 mill. kroner.

Sparebanken Vest har per 31.12.2010 mottatt provisjon fra Frende for distribusjon av livsforsikrings- og skadeforsikringsprodukter på tilsammen 38,5 mill. kroner. Transaksjonene er inngått på ordinære markedsmessige betingelser som om de var gjennomført mellom uavhengige parter.

### Verd og Brage

I tredje kvartal 2010 er Sparebanken Vest sin andel av kapitalutvidelse i selskapene på hhv 20 og 30 mill. kroner.

## Note 17 Realisasjon av aksjepost i Nordito AS

Sparebanken Vest hadde pr 31.12.2009 en aksjepost i Nordito AS klassifisert som aksjer tilgjengelig for salg med verdiendring mot egenkapitalen. I forbindelse med planlagt fusjon mellom Nordito AS og det danske betalingsformidlingskonsernet PBS Holding A/S, ble aksjene pr 31.12.2009 oppregulert til vurdert virkelig verdi på 112 mill. kroner.

Fusjonen ble godkjent av Finansdepartementet 12. april 2010 med PBS som det overtakende selskap.

Fusjonen medførte realisasjon av aksjene i Nordito AS og historiske oppreguleringer av aksjeposten som tidligere var ført direkte mot egenkapitalen, blir således innregnet i resultatet.

Sparebanken Vest har mottatt følgende vederlag til virkelig verdi knyttet til transaksjonen (mill. kroner):

* Vederlagsaksjer i PBS Holding A/S	89
* Kontantvederlag	15
* Aksjer i Nordito Property AS	<u>8</u>
Sum vederlag til virkelig verdi	112

Anskaffelseskost for aksjene er 7 mill. Gevinsten på 105 mill. kroner er regnskapsført med 82 mill. kroner som aksjegevinst og 23 mill. kroner som utbytte. Transaksjonen er regnskapsmessig behandlet som et bytte av aksjer i Nordito AS mot aksjer i PBS Holding A/S og utbytte i form av kontanter og aksjer i Nordito Property AS. Vederlagsaksjene i Nordito Property AS er således innregnet som utbytte.

Vederlagsaksjene i PBS og Nordito Property AS er klassifisert som aksjer til virkelig verdi over resultatet.

I tillegg til ovennevnte transaksjon har Sparebanken Vest mottatt 10 mill. kroner i utbytte fra PBS Holding A/S som er regnskapsført som ordinært utbytte i 2010.

## Resultatregnskap morbank

	01/01-10 - 31/12-10	01/01-09 - 31/12-09	Q 4 2010	Q 4 2009
Renteinntekter og lignende inntekter	3.672	3.875	931	843
Rentekostnader og lignende kostnader	2.273	2.498	585	490
<b>Netto rente- og kredittprovisjonsinntekter</b>	<b>1.399</b>	<b>1.377</b>	<b>346</b>	<b>353</b>
Provisjonsinntekter og inntekter fra banktjenester	382	388	95	97
Provisjonskostnader og kostnader ved banktjenester	85	83	25	18
Netto gevinst/(tap) finansielle instrumenter	286	239	168	134
Andre driftsinntekter	4	7	3	5
Netto andre driftsinntekter	587	551	241	218
<b>Netto driftsinntekter</b>	<b>1.986</b>	<b>1.928</b>	<b>587</b>	<b>571</b>
Lønn og generelle administrasjonskostnader	841	838	222	224
Avskrivninger	84	74	22	20
Andre driftskostnader	144	134	43	35
Sum driftskostnader	1.069	1.046	287	279
<b>Resultat før nedskrivninger og skattekostnad</b>	<b>917</b>	<b>882</b>	<b>300</b>	<b>292</b>
Nedskrivninger på utlån og tap på garantier	127	270	47	65
<b>Resultat før skattekostnad</b>	<b>790</b>	<b>612</b>	<b>253</b>	<b>227</b>
Skattekostnad	174	155	65	54
<b>Resultat for perioden</b>	<b>616</b>	<b>457</b>	<b>188</b>	<b>173</b>
Egenkapitalbevisenes andel av resultat delt på antall egenkapitalbevis	5,91	5,72	1,72	2,17
Utvannet resultat pr. egenkapitalbevis	5,91	5,72	1,72	2,17

## Balanse morbank

	31/12-10	31/12-09
<b>Eiendeler</b>		
Kontanter og fordringer på sentralbanker	361	299
Utlån til og fordringer på kredittinstitusjoner	5.034	1.427
Netto utlån	66.958	70.719
Aksjer til virkelig verdi over resultatet	714	604
Sertifikater og obligasjoner	21.082	21.067
Aksjer tilgjengelig for salg	0	112
Finansielle derivater	709	605
Eierinteresser i konsernselskaper	1.077	521
Eierinteresser i tilknyttede selskaper	454	270
Utsatt skattefordel	0	62
Øvrige immaterielle eiendeler	301	303
Varige driftsmidler	94	113
Forskuddsbetalte kostnader	141	123
Andre eiendeler	39	683
<b>Sum eiendeler</b>	<b>96.964</b>	<b>96.908</b>
<b>Gjeld og egenkapital</b>		
Gjeld til kredittinstitusjoner	12.956	15.016
Innskudd	48.801	44.969
Gjeld stiftet ved utstedelse av verdipapirer	26.381	28.402
Finansielle derivater	644	458
Påløpte kostnader og forskuddsbetalte inntekter	134	105
Pensjonsforpliktelser	142	182
Utsatt skatt	1	0
Andre avsetninger for forpliktelser	20	16
Betalbar skatt	120	399
Ansvarlig lånekapital	1.495	2.062
Annen gjeld	335	350
<b>Sum gjeld</b>	<b>91.029</b>	<b>91.959</b>
Egenkapitalbevis	539	398
Beholdning av egne egenkapitalbevis	-10	0
Overkursfond	465	8
Uttevningfond	68	39
Sum eierandelskapital	1.062	445
Grunnfondskapital	4.607	4.083
Gavefond	175	175
Kompensasjonsfond	14	14
Sum grunnfondskapital	4.796	4.272
Fond for urealiserte gevinster	77	232
Annen egenkapital	0	0
<b>Sum egenkapital</b>	<b>5.935</b>	<b>4.949</b>
<b>Sum gjeld og egenkapital</b>	<b>96.964</b>	<b>96.908</b>

## Nøkkeltall - kvartalsvis konsern

RESULTATUTVIKLINGEN	31/12-10	30/09-10	30/06-10	31/03-10	31/12-09	30/09-09	30/06-09	31/03-09
Renteinntekter og lignende inntekter	3.947	2.908	1.868	913	3.955	3.084	2.220	1.222
Rentekostnader og lignende kostnader	2.431	1.774	1.120	541	2.502	2.008	1.501	881
<b>Netto rente- og kredittprovisjonsinntekter</b>	<b>1.516</b>	<b>1.134</b>	<b>748</b>	<b>372</b>	<b>1.453</b>	<b>1.076</b>	<b>719</b>	<b>341</b>
Provisjonsinntekter og inntekter fra banktjenester	382	287	185	91	388	291	172	85
Provisjonskostnader og kostnader ved banktjenester	85	60	37	18	83	65	43	20
Netto banktjenester	297	227	148	73	305	226	129	65
Inntekter av eierinteresser i tilknyttede selskaper	-42	-34	-26	-18	-42	-33	-21	-11
Netto gevinst/(tap) finansielle instrumenter	212	152	111	14	77	40	-7	-46
Andre driftsinntekter	168	124	82	31	149	110	78	36
Netto andre driftsinntekter	635	469	315	100	489	343	179	44
<b>Netto driftsinntekter</b>	<b>2.151</b>	<b>1.603</b>	<b>1.063</b>	<b>472</b>	<b>1.942</b>	<b>1.419</b>	<b>898</b>	<b>385</b>
Lønn og generelle administrasjonskostnader	962	705	444	189	945	693	467	235
Avskrivninger	98	73	49	24	87	65	43	21
Andre driftskostnader	164	113	76	37	140	104	80	40
Sum driftskostnader	1.224	891	569	250	1.172	862	590	296
<b>Resultat før nedskrivninger og skattekostnad</b>	<b>927</b>	<b>712</b>	<b>494</b>	<b>222</b>	<b>770</b>	<b>557</b>	<b>308</b>	<b>89</b>
Nedskrivninger på utlån og tap på garantier	127	80	51	16	270	205	112	59
<b>Resultat før skattekostnad</b>	<b>800</b>	<b>632</b>	<b>443</b>	<b>206</b>	<b>500</b>	<b>352</b>	<b>196</b>	<b>30</b>
Skattekostnad	189	144	100	57	137	101	66	27
<b>Resultat for perioden</b>	<b>611</b>	<b>488</b>	<b>343</b>	<b>149</b>	<b>363</b>	<b>251</b>	<b>130</b>	<b>3</b>
Majoritetsandel av periodens resultat	611	488	343	149	362	250	129	3
Minoritetsandel av periodens resultat	0	0	0	0	1	1	1	0
<b>GJENNOMSNI TT LIG FORVALTNINGSKAPITAL (GFK)</b>	<b>101.725</b>	<b>100.553</b>	<b>99.174</b>	<b>98.175</b>	<b>92.017</b>	<b>90.885</b>	<b>89.344</b>	<b>90.533</b>

### RESULTAT I % GFK

Renteinntekter og lignende inntekter	3,88	3,87	3,80	3,77	4,30	4,54	5,01	5,47
Rentekostnader og lignende kostnader	2,39	2,36	2,28	2,23	2,72	2,95	3,39	3,95
<b>Netto rente- og kredittprovisjonsinntekter</b>	<b>1,49</b>	<b>1,51</b>	<b>1,52</b>	<b>1,54</b>	<b>1,58</b>	<b>1,58</b>	<b>1,62</b>	<b>1,53</b>
Provisjonsinntekter og inntekter fra banktjenester	0,38	0,38	0,38	0,38	0,42	0,43	0,39	0,38
Provisjonskostnader og kostnader ved banktjenester	0,08	0,08	0,08	0,07	0,09	0,10	0,10	0,09
Netto banktjenester	0,29	0,30	0,30	0,30	0,33	0,33	0,29	0,29
Inntekter av eierinteresser i tilknyttede selskaper	-0,04	-0,05	-0,05	-0,07	-0,05	-0,05	-0,05	-0,05
Netto gevinst/(tap) finansielle instrumenter	0,21	0,20	0,23	0,06	0,08	0,06	-0,02	-0,21
Andre driftsinntekter	0,17	0,16	0,17	0,13	0,16	0,16	0,18	0,16
Netto andre driftsinntekter	0,62	0,62	0,64	0,41	0,53	0,50	0,40	0,20
<b>Netto driftsinntekter</b>	<b>2,11</b>	<b>2,13</b>	<b>2,16</b>	<b>1,95</b>	<b>2,11</b>	<b>2,09</b>	<b>2,03</b>	<b>1,72</b>
Lønn og generelle administrasjonskostnader	0,95	0,94	0,90	0,78	1,03	1,02	1,05	1,05
Avskrivninger	0,10	0,10	0,10	0,10	0,09	0,10	0,10	0,09
Andre driftskostnader	0,16	0,15	0,15	0,15	0,15	0,15	0,18	0,18
Sum driftskostnader	1,20	1,18	1,16	1,03	1,27	1,27	1,33	1,33
<b>Resultat før nedskrivninger og skattekostnad</b>	<b>0,91</b>	<b>0,95</b>	<b>1,00</b>	<b>0,92</b>	<b>0,84</b>	<b>0,82</b>	<b>0,70</b>	<b>0,40</b>
Nedskrivninger på utlån og tap på garantier	0,12	0,11	0,10	0,07	0,29	0,30	0,25	0,26
<b>Resultat før skattekostnad</b>	<b>0,79</b>	<b>0,84</b>	<b>0,90</b>	<b>0,85</b>	<b>0,54</b>	<b>0,52</b>	<b>0,44</b>	<b>0,13</b>
Skattekostnad	0,19	0,19	0,20	0,24	0,15	0,15	0,15	0,12
<b>Resultat for perioden</b>	<b>0,60</b>	<b>0,65</b>	<b>0,70</b>	<b>0,62</b>	<b>0,39</b>	<b>0,37</b>	<b>0,29</b>	<b>0,01</b>
Majoritetsandel av periodens resultat	0,60	0,65	0,70	0,62	0,39	0,37	0,29	0,01
Minoritetsandel av periodens resultat	0,00	0,00	0,00	0,00	0,00	0,00	0,00	0,00

## Nøkkeltall - kvartalsvis 2 år fortsetter I

KVARTALSVIS RESULTATUTVIKLING (isolert)	4. kvartal 2010	3. kvartal 2010	2. kvartal 2010	1. kvartal 2010	4. kvartal 2009	3. kvartal 2009	2. kvartal 2009	1. kvartal 2009
Renteinntekter og lignende inntekter	1.039	1.040	955	913	871	864	998	1.222
Rentekostnader og lignende kostnader	657	654	579	541	494	507	620	881
<b>Netto rente- og kredittprovisjonsinntekter</b>	<b>382</b>	<b>386</b>	<b>376</b>	<b>372</b>	<b>377</b>	<b>357</b>	<b>378</b>	<b>341</b>
Provisjonsinntekter og inntekter fra banktjenester	95	102	94	91	97	119	87	85
Provisjonskostnader og kostnader ved banktjenester	25	23	19	18	18	22	23	20
Netto banktjenester	70	79	75	73	79	97	64	65
Inntekter av eierinteresser i tilknyttede selskaper	-8	-8	-8	-18	-9	-12	-10	-11
Netto gevinst/(tap) finansielle instrumenter	60	41	97	14	37	47	39	-46
Andre driftsinntekter	44	42	51	31	39	32	42	36
Netto andre driftsinntekter	166	154	215	100	146	164	135	44
<b>Netto driftsinntekter</b>	<b>548</b>	<b>540</b>	<b>591</b>	<b>472</b>	<b>523</b>	<b>521</b>	<b>513</b>	<b>385</b>
Lønn og generelle administrasjonskostnader	257	261	255	189	252	226	232	235
Avskrivninger	25	24	25	24	22	22	22	21
Andre driftskostnader	51	37	39	37	36	24	40	40
Sum driftskostnader	333	322	319	250	310	272	294	296
<b>Resultat før nedskrivninger og skattekostnad</b>	<b>215</b>	<b>218</b>	<b>272</b>	<b>222</b>	<b>213</b>	<b>249</b>	<b>219</b>	<b>89</b>
Nedskrivninger på utlån og tap på garantier	47	29	35	16	65	93	53	59
<b>Resultat før skattekostnad</b>	<b>168</b>	<b>189</b>	<b>237</b>	<b>206</b>	<b>148</b>	<b>156</b>	<b>166</b>	<b>30</b>
Skattekostnad	45	44	43	57	36	35	39	27
<b>Resultat for perioden</b>	<b>123</b>	<b>145</b>	<b>194</b>	<b>149</b>	<b>112</b>	<b>121</b>	<b>127</b>	<b>3</b>
Majoritetsandel av periodens resultat	123	145	194	149	112	121	126	3
Minoritetsandel av periodens resultat	0	0	0	0	0	0	1	0
<b>GJENNOMSNITTLIG FORVALTNINGSKAPITAL (GFK) (isolert)</b>	<b>105.217</b>	<b>103.923</b>	<b>100.163</b>	<b>98.175</b>	<b>94.577</b>	<b>93.088</b>	<b>89.766</b>	<b>90.533</b>

### RESULTAT I % GFK (isolert)

Renteinntekter og lignende inntekter	3,92	3,97	3,82	3,77	3,65	3,68	4,46	5,47
Rentekostnader og lignende kostnader	2,48	2,50	2,32	2,23	2,07	2,16	2,77	3,95
<b>Netto rente- og kredittprovisjonsinntekter</b>	<b>1,44</b>	<b>1,47</b>	<b>1,51</b>	<b>1,54</b>	<b>1,58</b>	<b>1,52</b>	<b>1,69</b>	<b>1,53</b>
Provisjonsinntekter og inntekter fra banktjenester	0,36	0,39	0,38	0,38	0,41	0,51	0,39	0,38
Provisjonskostnader og kostnader ved banktjenester	0,09	0,09	0,08	0,07	0,08	0,09	0,10	0,09
Netto banktjenester	0,26	0,30	0,30	0,30	0,33	0,41	0,29	0,29
Inntekter av eierinteresser i tilknyttede selskaper	-0,03	-0,03	-0,03	-0,07	-0,04	-0,05	-0,04	-0,05
Netto gevinst/(tap) finansielle instrumenter	0,23	0,16	0,39	0,06	0,16	0,20	0,17	-0,21
Andre driftsinntekter	0,17	0,16	0,20	0,13	0,16	0,14	0,19	0,16
Netto andre driftsinntekter	0,63	0,59	0,86	0,41	0,61	0,70	0,60	0,20
<b>Netto driftsinntekter</b>	<b>2,07</b>	<b>2,06</b>	<b>2,37</b>	<b>1,95</b>	<b>2,19</b>	<b>2,22</b>	<b>2,29</b>	<b>1,72</b>
Lønn og generelle administrasjonskostnader	0,97	1,00	1,02	0,78	1,06	0,96	1,04	1,05
Avskrivninger	0,09	0,09	0,10	0,10	0,09	0,09	0,10	0,09
Andre driftskostnader	0,19	0,14	0,16	0,15	0,15	0,10	0,18	0,18
Sum driftskostnader	1,26	1,23	1,28	1,03	1,30	1,16	1,31	1,33
<b>Resultat før nedskrivninger og skattekostnad</b>	<b>0,81</b>	<b>0,83</b>	<b>1,09</b>	<b>0,92</b>	<b>0,89</b>	<b>1,06</b>	<b>0,98</b>	<b>0,40</b>
Nedskrivninger på utlån og tap på garantier	0,18	0,11	0,14	0,07	0,27	0,40	0,24	0,26
<b>Resultat før skattekostnad</b>	<b>0,63</b>	<b>0,72</b>	<b>0,95</b>	<b>0,85</b>	<b>0,62</b>	<b>0,66</b>	<b>0,74</b>	<b>0,13</b>
Skattekostnad	0,17	0,17	0,17	0,24	0,15	0,15	0,17	0,12
<b>Resultat for perioden</b>	<b>0,46</b>	<b>0,55</b>	<b>0,78</b>	<b>0,62</b>	<b>0,47</b>	<b>0,52</b>	<b>0,57</b>	<b>0,01</b>
Majoritetsandel av periodens resultat	0,46	0,55	0,78	0,62	0,47	0,52	0,57	0,01
Minoritetsandel av periodens resultat	0,00	0,00	0,00	0,00	0,00	0,00	0,00	0,00

## Nøkkeltall - kvartalsvis 2 år fortsetter II

BALANSEUTVIKLINGEN	31/12-10	30/09-10	30/06-10	31/03-10	31/12-09	30/09-09	30/06-09	31/03-09
<b>Eiendeler</b>								
Kontanter og fordringer på sentralbanker	361	1.265	1.381	341	299	1.709	3.518	312
Utlån til og fordringer på kredittinstitusjoner	368	359	258	257	143	215	159	271
Netto utlån	88.465	87.006	86.130	83.981	82.302	79.369	78.193	76.919
Aksjer til virkelig verdi over resultatet	714	691	654	656	604	557	491	464
Sertifikater og obligasjoner	13.406	13.959	13.756	10.557	11.808	10.503	9.373	11.854
Aksjer tilgjengelig for salg	0	0	0	112	112	67	67	67
Finansielle derivater	709	882	796	709	605	747	914	1.394
Eierinteresser i tilknyttede selskaper	326	268	230	233	185	154	163	174
Utsatt skattefordel	2	14	97	94	74	0	0	0
Øvrige immaterielle eiendeler	323	307	314	319	318	266	257	263
Varige driftsmidler	469	453	459	465	469	456	467	465
Forskuddsbetalte kostnader	50	43	51	33	28	69	36	46
Andre eiendeler	82	141	777	416	714	256	347	270
<b>Sum eiendeler</b>	<b>105.275</b>	<b>105.388</b>	<b>104.903</b>	<b>98.173</b>	<b>97.661</b>	<b>94.368</b>	<b>93.985</b>	<b>92.499</b>
<b>Gjeld og egenkapital</b>								
Gjeld til kredittinstitusjoner	10.529	11.428	11.951	12.783	14.583	12.707	11.805	13.538
Innskudd	48.719	48.515	48.473	45.327	44.881	43.367	44.450	40.605
Gjeld stiftet ved utstedelse av verdipapirer	37.064	36.704	35.536	31.101	29.732	30.585	30.396	30.906
Finansielle derivater	795	528	809	651	458	646	567	906
Påløpte kostnader og forskuddsbetalte inntekter	134	215	159	109	90	174	144	112
Pensjonsforpliktelse	147	118	122	126	189	141	141	141
Utsatt skatt	0	0	0	0	0	141	164	165
Andre avsetninger for forpliktelser	24	22	23	20	19	17	15	15
Betalbar skatt	126	95	132	485	407	132	70	29
Ansvarlig lånekapital	1.495	1.562	1.564	2.068	2.062	1.149	1.215	1.300
Annen gjeld	313	383	455	508	355	725	556	446
<b>Sum gjeld</b>	<b>99.346</b>	<b>99.570</b>	<b>99.224</b>	<b>93.178</b>	<b>92.776</b>	<b>89.784</b>	<b>89.523</b>	<b>88.163</b>
Egenkapitalbevis	539	539	539	398	398	267	267	267
Egne egenkapitalbevis	-10	-3	0	0	0	-4	-4	-4
Overkursfond	467	467	467	10	10	9	9	9
Utjevningfond	68	39	39	39	39	6	6	6
Sum eierandelskapital	1.064	1.042	1.045	447	447	278	278	278
Grunnfondskapital	4.607	4.081	4.083	4.083	4.083	3.684	3.684	3.684
Gavefond	175	175	175	175	175	175	175	175
Kompensasjonsfond	14	14	14	14	14			
Sum grunnfondskapital	4.796	4.270	4.272	4.272	4.272	3.859	3.859	3.859
Fond for urealiserte gevinster	0	0	0	105	105	60	60	60
Annen egenkapital	68	506	362	171	60	386	264	138
Minoritetsinteresser	1	0	0	0	1	1	1	1
<b>Sum egenkapital</b>	<b>5.929</b>	<b>5.818</b>	<b>5.679</b>	<b>4.995</b>	<b>4.885</b>	<b>4.584</b>	<b>4.462</b>	<b>4.336</b>
<b>Sum gjeld og egenkapital</b>	<b>105.275</b>	<b>105.388</b>	<b>104.903</b>	<b>98.173</b>	<b>97.661</b>	<b>94.368</b>	<b>93.985</b>	<b>92.499</b>
<b>Rentabilitet, inntjening og kapitalstruktur (prosent)</b>								
Egenkapitalavkastning etter skatter	11,3	12,2	13,4	12,2	8,0	7,5	5,9	0,2
Totalrentabilitet før tap og skatter	0,91	0,95	1,00	0,92	0,84	0,82	0,70	0,40
Totalrentabilitet netto	0,60	0,65	0,70	0,62	0,39	0,37	0,29	0,01
Sum driftskostnader i prosent av netto driftsinntekter, akkumulert (K/I)	56,90	55,58	53,53	52,97	60,35	60,75	65,70	76,88
Sum driftskostnader i prosent av netto driftsinntekter, isolert i kvartalet (K/I)	60,77	59,63	53,98	52,97	59,27	52,21	57,31	76,88
Sum driftskostnader i prosent av netto driftsinntekter, korrigert for kursgev/tap, akk (K/I)	63,13	61,41	59,77	54,59	62,84	62,51	65,19	68,68
Finansieringsgrad	55,07	55,76	56,28	53,97	54,53	54,64	56,85	52,79
<b>Soliditet (prosent)</b>								
Kapitaldekning, overgangsordningen	11,6	11,0	11,1	11,5	11,8	9,9	10,2	10,2
<b>Personalforhold</b>								
Antall årverk	838	835	826	823	834	826	834	837
<b>Eierandelsbrøk</b>								
Eierandelskapitalens andel av resultat delt på antall egenkapitalbevis	5,86	4,79	3,60	1,77	4,53	3,16	1,63	0,04
Utvannet resultat pr egenkapitalbevis	5,86	4,79	3,60	1,77	4,53	3,16	1,63	0,04
Eierandelsbrøk	18,13	19,59	19,63	9,43	9,43	6,65	6,65	6,65