



Sparebanken Vest

Andre kvartal og første halvår 2011

Hovedtrekk

- God fremgang i ordinær drift og sammenlignbart resultat
- Andre inntekter og resultatbidrag fra produktselskapene øker
- Høy aktivitet og godt resultat for Eiendomsmegler Vest
- Styrket likviditet og god soliditet
- Positiv innstilling fra Finanstilsynet til sammenslåing med Sparebanken Hardanger

Hovedtall

	Andre kvartal			Første halvår		
	2011	2010	Rapportert	2011	2010	Rapportert
	Rapportert	Korrigert for engangsforhold		Rapportert	Korrigert for engangsforhold	
Driftsresultat før nedskrivninger og skatt	211 mkr	167 mkr ^{*)}	272 mkr	437 mkr	327 mkr ^{***)}	494 mkr
Resultat før skatt	183 mkr	132 mkr ^{*)}	237 mkr	398 mkr	276 mkr ^{***)}	443 mkr
Resultat/utvannet resultat pr egenkapitalbevis	1.19 kr	1.29 kr ^{*)}	1.90 kr	2.58 kr	3.08 kr ^{***)}	3.60 kr
Rentenetto (annualisert)	1.44 %	1.51 %	1.51 %	1.43 %	1.52 %	1.52 %
Kostnadsprosent (annualisert)	1.22 %	1.28 %	1.28 %	1.22 %	1.28 % ^{****)}	1.16 %
Kostnads-/inntektsrelasjon	60.8 %	65.6 % ^{*)}	54.0 %	59.8 %	65.9 % ^{***)}	53.5 %
Egenkapitalavkastning (ROE) annualisert	9.2 %	6.4 % ^{*)}	14.6 %	10.1 %	7.4 % ^{***)}	13.4 %
^{*)} Eksklusiv gevinst Nordito/PBS (105 mkr)						
^{***)} Eksklusiv positiv AFP-implementeringseffekt (62 mkr) og gevinst Nordito/PBS (105 mkr)						
^{****)} Eksklusiv positiv AFP-implementeringseffekt (62 mkr)						

Rapportert pr. 30.6.:

	2011	2010
Finansieringsgrad ultimo	57.8 %	56.3 %
Likviditetsindikator ultimo	104.8 %	103.9 %
Kjernekapitaldekning ultimo	10.7 %	10.4 %
Kapitaldekning ultimo	11.5 %	11.4 %
Kjernekapitaldekning ultimo (Basel II fullt implementert)	14.3 %	12.6 %
Kapitaldekning ultimo (Basel II fullt implementert)	15.4 %	13.8 %

Kapitaldekningstallene inkluderer 50 % av periodens ureviderte resultat. Regulatoriske kapitaldekningstall i note 14.

Sparebanken Vest styrker produktplattformen

Siden 2006 har Sparebanken Vest hatt en bevisst og langsiktig strategisk satsing basert på styrket distribusjon og moderne produktplattform.

Den strategiske satsingen har resultert i dannelsen av flere nye selskaper i samarbeid med andre frittstående sparebanker fra Kristiansand i sør til Helgeland i nord:

- Frende Liv- og Skadeforsikring
- Norne Securities
- Verd Boligkreditt
- Brage Finans

I tillegg har Sparebanken Vest to heleide datterselskaper i Sparebanken Vest Boligkreditt og Eiendomsmegler Vest. Samlet bidrar alle disse selskapene til at banken i dag fremstår som et fullintegret finanskonsern med et bredt spekter av finansielle tjenester.

Satsingene representerer en langsiktig og robust strategi. Eierbankene har nedlagt betydelige ressurser på å utvikle grunnlaget for fremtidig vekst.

Verdivurderinger viser at investeringene allerede har skapt verdier langt utover de midlene som bankene i nettverket har investert.

Frende Forsikring

Den første knoppskytingen Sparebanken Vest gjorde, var opprettelsen av søsterselskapene Frende Liv og Frende Skade i 2007. Frende eies av 14 sparebanker med Sparebanken Vest som største eierbank og en eierandel på 44,3 prosent. Bankens andel av resultatet i Frende Forsikring var i andre kvartal minus 0,1 millioner kroner.

Frende har i første halvår hatt stabil og god vekst i både antall kunder og premiebestand. Begge selskapene har i løpet av kort levetid markert seg i markedsstatistikken.

Frende Skade har en markedsandel på landsbasis anslått til 1,7 prosent, mens i flere kommuner på Vestlandet passerte markedsandelen 25 prosent per første halvår.

Helgeland Sparebank kom inn som ny, dyktig distributør av skadeforsikringer i januar i år. Antall nye kunder i første halvår var 10.000, og det ventes fortsatt sterk vekst i andre halvår.

Frende Skade hadde i første halvår en nedgang i både skade- og kostnadsprosent, og begge deler forventes å falle ytterligere.

Nylig ble også Frenedes reiseforsikring kåret til "Best i test" i en test gjennomført av VG. Frende Liv holder stø kurs og selskapet viser stabilt god utvikling i forretningsvolum.

Det positive resultatet for 2010 og første halvår 2011 forventes videreført i andre halvår.

Norne Securities

Verdipapirforetaket Norne Securities startet opp i 2008. Selskapet eies av 14 sparebanker og Fondsfinans ASA. Sparebanken Vest er største eier med en andel på 44,9 prosent.

I juni ble Peder Bruce ansatt som ny administrerende direktør og en ny strategisk retning for meglerhuset lagt. I fremtiden vil Norne i større grad kapitalisere på den betydelige kundemassen – tilsvarende 660.000 kunder - som eierne representerer, og ha et tettere samarbeid med bankene både på rente-, corporate- og aksjesiden.

Norne har gjennom andre kvartal hatt en jevn økning i kundemassen og oppdragsmengden. Spesielt viser den nyetablerte obligasjonsvirksomheten fremgang. Meglerhuset har styrket kompetansen for å bygge ytterligere spisskompetanse og innsikt innen bl.a. fiskeri og havbruksnæringen, og ser frem til å starte opp med egenproduserte analyser i andre halvår.

Det er ventet at de tiltak som Norne har iverksatt og det tettere samspillet mellom bankene og meglerhuset vil bidra positivt til resultatutviklingen fremover.

Brage Finans

Leasingselskapet Brage Finans er siste skudd på stammen, og har kun hatt operativ drift siden fjerde kvartal 2010. Selskapet har hatt en god start, og kan vise til god vekst i både forretningsvolum, antall kunder og ansatte. Brage har bygget seg opp en ordresreserve for andre halvår, og vil åpne nytt kontor i Stavanger i høst.

Boligkredittselskaper

Verd Boligkreditt er et boligkredittselskap som er eid 40 prosent av Sparebanken Vest og åtte andre selvstendige banker, mens Sparebanken Vest Boligkreditt AS er bankens heleide boligkredittselskap.

Sistnevnte bidrar til å styrke bankens konkurransekraft i boliglånsmarkedet ved at banken får tilgang til rimeligere finansiering. Banken vil fortsette å overdra boliglån til selskapet som vil finansiere virksomheten gjennom utstedelse av AAA-ratede obligasjoner med fortrinnsrett.

Eiendomsmegler Vest

Eiendomsmegler Vest oppnådde sitt beste halvårsresultat noensinne i første halvår 2011. Eiendomsmegler Vest har en sterk posisjon på Vestlandet, med en markedsandel i Hordaland på 23 prosent. Første halvår preges av rask boligomsetning på høyt volum med stigende priser.

Ifølge Dagens Næringsliv var Eiendomsmegler Vest landets syvende største eiendomsmegler på landsbasis i første halvår målt ved antall solgte enheter.

 **Frende Forsikring**

 **BRAGE**
FINANS

Sparebanken Vest
Boligkreditt AS

verd
Boligkreditt

 **Eiendomsmegler Vest**

NORNE
SECURITIES

Beretning for andre kvartal og første halvår 2011

Hovedtall	Kvartaler/halvår			
	Q 2 2011	Q 2 2010	H 1 2011	H 1 2010
NOKm				
Netto rente- og kredittprovisjonsinntekter	385	376	763	748
Provisjonsinntekter og inntekter fra banktjenester	100	94	199	185
Provisjonskostnader og kostnader ved banktjenester	20	19	41	37
Netto banktjenester	80	75	158	148
Inntekter av eierinteresser i tilknyttede selskaper	-3	-8	-21	-26
Netto gevinst/(tap) finansielle instrumenter	17	97	83	111
Andre driftsinntekter	59	51	104	82
Netto andre driftsinntekter	153	215	324	315
Netto driftsinntekter	538	591	1.087	1.063
Lønn og generelle administrasjonskostnader	254	255	511	506
Implementering nytt AFP-regelverk	0	0	0	-62
Avskrivninger	27	25	52	49
Andre driftskostnader	46	39	87	76
Sum driftskostnader	327	319	650	569
Resultat før nedskrivninger og skatt	211	272	437	494
Nedskrivninger på utlån og tap på garantier	28	35	39	51
Resultat før skatt	183	237	398	443
Skattekostnad	44	43	96	100
Resultat for perioden	139	194	302	343

Andre kvartal 2011

Konsernets resultat før skatt er i andre kvartal 183 (237) mkr.

Ved sammenligning av resultatet mot andre kvartal 2010 må det tas hensyn til følgende momenter:

- I andre kvartal i fjor hadde banken en engangsgvinst ved fusjonen mellom Nordito og PBS på 105 mkr. Justert for denne er konsernets vekst i kvartalsresultatet før skatt på 51 mkr.
- Avgiften til Sikringsfondet var i andre kvartal 2010 på 13 mkr, mot 0 mkr i andre kvartal 2011.

Nominell rentenetto øker og det er god vekst i nettoinntjening fra banktjenester og fra virksomheten i bankens datterselskaper. Resultatbidraget fra bankens eierinteresser i tilknyttede selskaper er forbedret, og justert nettoinntjening fra finansielle instrumenter viser positivt forløp.

Sammenlignet med andre kvartal i 2010 er rentenettoen påvirket av at norske banker i 2011 har fritak for avgift til Sikringsfondet. Virkningen i andre kvartal er 13 mkr, tilsvarende 0.05 % p.a.

Kvartalets rentenetto er bedret fra 1.42 % i første kvartal til 1.44 (1.51) % p.a. av gjennomsnittlig forvaltningskapital.

Konkurransen i markedet er fortsatt intens, og dette påvirker marginene negativt. Produktmarginen fra innskudds- og utlånsvirksomheten er 2.00 (2.15) % p.a. Utlånsmarginene er redusert og innskuddsmarginene har økt. De kronemessige virkningene av marginendringen er i noen grad kompensert av volumvekst.

Norges Bank økte i mai styringsrenten med 0.25 prosentpoeng til 2.25 % p.a., og de korte rentene har også trukket noe opp. Konsernet besluttet i andre kvartal reprising av utlån og innskudd med virkning fra medio juli.

Veksten i andre inntekter, herunder nettoinntjening fra banktjenester er god. Sparebanken Vest har nå gjenvunnet 95 % av premiebestanden ved skifte av leverandør på skadeforsikring i 2008.

Finansielle instrumenter	Kvartaler/halvår			
	Q 2 2011	Q 2 2010	H 1 2011	H 1 2010
NOKm				
Utbytte	29	66	30	66
Gevinst/(tap) på sertifikater og obligasjoner	17	-30	15	-49
Gevinst/(tap) på aksjer	-13	29	40	57
Gevint/(tap) andre finansielle instrumenter	-24	-8	-1	-21
Gevinst/(tap) endring kredittspread FVO portefølje	8	38	-1	54
Produktmargin amortisert	0	2	0	4
Netto gevinst/(tap) finansielle instrumenter	17	97	83	111

Konsernets satsing på produktselskaper med strategisk forankring hos til sammen 14 eierbanker viser fortsatt inntektsvekst og resultatfremgang. For Frende Forsikring, Norne Securities og Brage Finans er resultatveksten i sum 5 mkr i kvartalet.

Nettoinntjening fra finansielle instrumenter er i kvartalet 17 (97) mkr. I andre kvartal har det vært inngang i kredittspreader, et motsatt forløp av tilsvarende periode i 2010.

Morbankens vurdering av fastrenteutlån til kunder og fastrentegjeld til markedsverdi har i andre kvartal gitt en nedgang i regnskapsmessig resultat fra 38 til 8 mkr. Gevinstene på sertifikater og obligasjoner er 17 (-30) mkr i andre kvartal. Etter hensikten balanserer disse to elementene nettoeffekten på resultatet.

Banken solgte i slutten av kvartalet sine aksjer i Tide Sjø AS og deler av beholdningen i Oslo Børs VPS Holding ASA.

Konsernet beskjefte i halvårsskiftet 847 (826) årsverk.

Økningen i antall årsverk kan i hovedsak knyttes til vekst og videreutvikling i eiendomsmevlervirksomheten, herunder oppkjøp av Herland Eiendom.

Driftskostnadene i andre kvartal er 327 (319) mkr., hvilket utgjør 1.22 (1.28) % av gjennomsnittlig forvaltningskapital.

Sammenlignbar kostnads-/inntektsrelasjon er i kvartalet bedret til 60.8 % fra 65.6 % i andre kvartal 2010.

Driftskostnadene er ytterligere spesifisert i note 5.

Kvartalets nedskrivninger på utlån og tap på garantier er 28 (35) mkr. Det vises til kapittelet om risiko- og kapitalforhold samt til notene 6, 8, 9 og 10 som også belyser utviklingen i betalingsmislighold.

Justert for Nordito- og AFP-effektene var sammenlignbar avkastning i andre kvartal 2010 på 6.4 % p.a. Kvartalets regnskapsmessige egenkapitalavkastning er 9.2 (14.6) % p.a.

Første halvår 2011

Konsernets resultat før skatt er i første halvår 398 (443) mkr.

Ved sammenligning av resultatet mot første halvår 2010 må det tas hensyn til følgende momenter:

- I første halvår 2010 hadde banken 167 mkr i inntekter/kostnadsreduksjoner av engangskaraktér; 105 mkr som fusjonsgevinst Nordito/PBS og 62 mkr knyttet til nytt AFP-regelverk.
- Avgiften til Sikringsfondet var i første halvår 2010 på 27 mkr, mot 0 mkr i første halvår 2011.

Justert for disse elementene blir den underliggende og sammenlignbare vekst i resultat før skatt på 95 mkr; en økning på 31 %.

Nominell vekst i rentenettoen er på 15 mkr. I denne nettovæksten inngår redusert sikringsfondsavgift på 27 mkr.

Halvårets rentenetto i % av gjennomsnittlig kapital er 1.43 (1.52) % p.a. Sikringsfondsavgiften utgjorde 0.06 % p.a. i første halvår i fjor.

Reduksjon i prosentuell rentenetto må ses på bakgrunn av stigende innlånskostnader og intens konkurranse. Marginutviklingen påvirkes også av strukturen i utlånsporteføljen. Lån med pant i bolig er fortsatt det dominerende utlånsproduktet i Sparebanken Vest.

Rentemarginen er i første halvår 2011 1.99 (2.17) % p.a. Innskuddsmarginene har økt; mens utlånsmarginene er reduserte. Økte innskuddsmarginer kompenserer ikke kronemessig for svekket utlånsmargin.

Netto andre driftsinntekter er 324 (315) mkr. Hensyntatt engangseffekter økte imidlertid netto andre driftsinntekter med 54 %.

Den gode underliggende utviklingen i andre inntekter er resultat av flere forhold; Inntektene fra eiendomsmeglervirksomheten øker med 20 mkr. Netto banktjenester øker med 10 mkr og skyldes særlig god vekst i provisjoner knyttet til salg av forsikringsprodukter og betalingsformidlingsinntekter. Bidraget fra bankens tilknyttede selskaper bedres med 5 mkr.

Konsernet har noe lavere inntekter knyttet til inntjeningen fra plasseringsprodukter. Dette skyldes at inntektsføring av periodiseringer fra tidligere års salg av strukturerte spareprodukter er opphørt. Utviklingen i spare- og plasseringsvirksomheten er positiv.

Nettoinntjening finansielle instrumenter er i halvåret 83 (111) mkr. Av dette utgjorde kursgevinst og utbytte på aksjer 70 (123) mkr og gevinst på beholdningen av sertifikater og obligasjoner 15 (-49) mkr. Markedsverdivurdering av fastrenteutlån til kunder og fastrentegjeld ga en resultat effekt på -1 (54) mkr. Endringen skyldes inngang i kredittspreader i første halvår 2011, mens det var en merkbar spreadutgang i samme periode i fjor.

De samlede driftskostnadene i halvåret er på 650 (569) mkr. Justert for AFP-virkningene i 2010 (62 mkr) blir omregnet kostnadsvekst på 25 mkr - fra 631 til 656 mkr (4.0 %).

Kostnadene i % av gjennomsnittlig forvaltningskapital er 1.22 (1.28) %. Tallet for 2010 er justert for implementeringen av nytt AFP – regelverk.

Konsernets inntekter og driftskostnader er ytterligere spesifisert i notene 3, 4 og 5.

Nedskrivningene i første halvår er 39 (51) mkr. Det vises til akkumulerte tall i notene 6, 8, 9 og 10 som også belyser utviklingen i betalingsmislighold.

Justert for Nordito og AFP i 2010 var egenkapitalavkastningen i første halvår 2010 på 7.4 % p.a. Dette halvårets egenkapitalavkastning er 10.1 (13.6) % p.a.

Innskudds- og utlånsutviklingen

Samlede kundeinnskudd er på 52.6 (48.5) mrd kr. Dette gir en 12-måneders vekst på 8.5 (9.1) %. Innskuddenes fordeling mellom personkunder og bedriftskunder er 29.9 (28.2) og 22.7 (20.3) mrd kr. Veksten siste 12 måneder er henholdsvis 6.2 (4.7) og 11.7 (15.7) %.

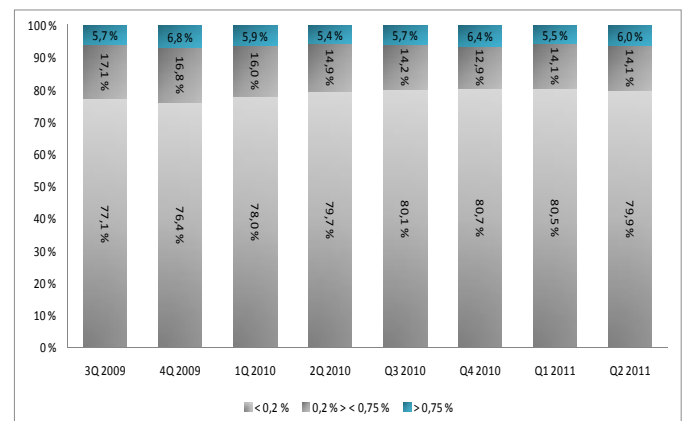
Netto utlån utgjør 91.1 (86.1) mrd kr tilsvarende en 12-måneders vekst på 5.7 (10.1) %. Utlånene fordeler seg med 67.0 (62.4) mrd kr på personkunder og 24.1 (23.7) mrd kr på bedriftskunder. Veksten over tolv måneder er henholdsvis 7.3 (9.4) % for PM og 1.5 (12.1) % for BM.

Risiko- og kapitalforhold

Kredittrisiko

Risikoprofilen i bankens kredittporteføljer er stabil i andre kvartal 2011. Det lave rentenivået og utviklingen i norsk økonomi bidrar positivt for personmarkedsporteføljen. Endringer i noen få enkeltengasjementer gir en marginalt svekket risikoprofil for bedriftsmarkedsporteføljen.

Forventet tap (basert på betjeningsevne og sikkerhetsdekning) viser at ca. 80 % av porteføljen har en lav risikoprofil. 70,5 % av kredittporteføljen i Sparebanken Vest omfatter lån til personmarkedet. Personmarkedsporteføljen består i hovedsak (over 90 %) av lån med pant i bolig med lav belåningsgrad.



Nedskrivningene på utlån og tap på garantier er i andre kvartal 28 (35) mkr. Nedskrivningene i første halvår er 39 (51) mkr.

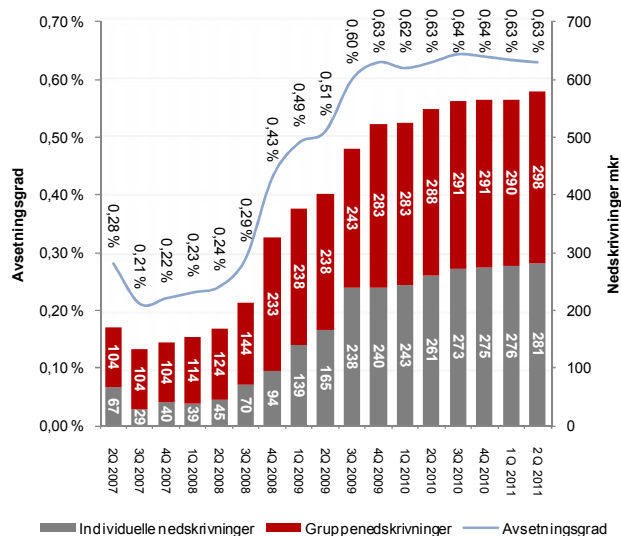
Konstaterte tap på utlån og garantier er i andre kvartal 26 (20) mkr. Av disse er 14 (11) mkr dekket av tidligere nedskrivninger. Konstaterte tap i første halvår er 43 (39) mkr. Herav er 26 (22) mkr dekket av tidligere nedskrivninger.

Den samlede tapskostnaden utgjør i andre kvartal 0.12 (0.16) % p.a. av gjennomsnittlige brutto utlån. Halvårsrelasjonen er tilsvarende 0.09 (0.12) % p.a.

Banken har ved utgangen av andre kvartal en reduksjon i lån med betalingsmislighold over 90 dager fra 244 mkr til 193 mkr i personkundeporteføljen, mens utviklingen i bedriftsporteføljen er stabil.

Tapsutsatte, ikke misligholdte engasjementer er stabilt på 887 (888) mkr og relaterer seg i hovedsak til engasjementer innen konjunktursatte næringer.

Figuren under viser balanseførte nedskrivninger og avsetningsgrad ifht brutto utlån.



Markedsrisiko og operasjonell risiko

Bankens markedsrisiko er moderat. Rente-, kredittspread- og valutarisikoen er stabil og lav. I styringen av bankens aksjeeksponering vektlegges samlet eksponering og konsentrasjon i selskaper og næringer.

Eksponeringen i aksjer (eksklusiv datterselskaper og tilknyttede selskaper) er ved utgangen av andre kvartal 690 mkr (654) mot 740 mkr ved utgangen av første kvartal. Identifikasjon, analyse og oppfølging av operasjonell risiko adresseres på overordnet nivå gjennom ekspertvurderinger, lederbekreftelser og hendelser. Gjennom årlige prosesser og løpende registrering av hendelser, er det i kvartalet ikke avdekket forhold som er kritisk for bankens virksomhet.

Likviditet og finansiering

Konsernets likviditetsrisiko styres på overordnet nivå ved likviditetsindikator, strukturell likviditet og finansieringsgrad. Konsernets likviditetssituasjon er ytterligere styrket. Netto likviditetsbeholdning er ved utgangen av kvartalet ca. 14.6 (13.7) mrd kr. Konsernets likviditetsindikator er 104.8 (103.9) %, mens strukturell likviditet er 19 (16) måneder. Samlet kapitalmarkedsfinansiering utgjør 53.1 mrd kr (50.9). Gjennom Sparebanken Vest Boligkreditt AS har konsernet utstedt obligasjoner med fortrinnsrett på 24.9 mrd kr (14.5).

Finansieringsgraden er per 30.06.11 forbedret til 57.8 % fra 56.3 % i samme periode ifjor.

Rating

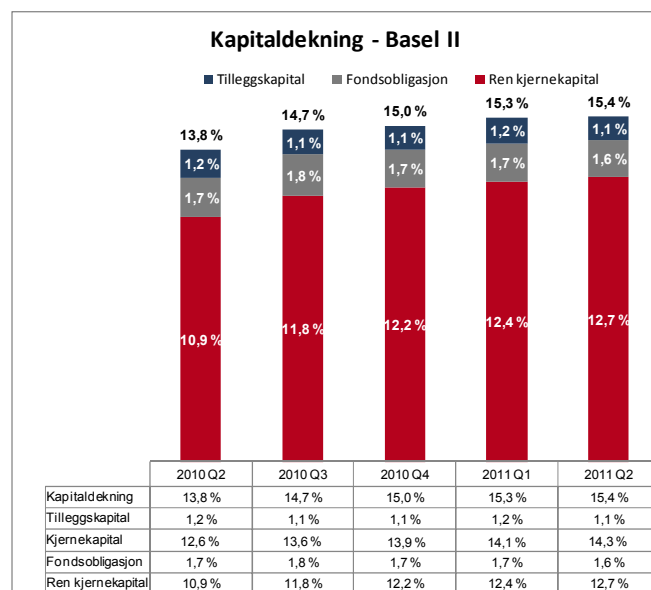
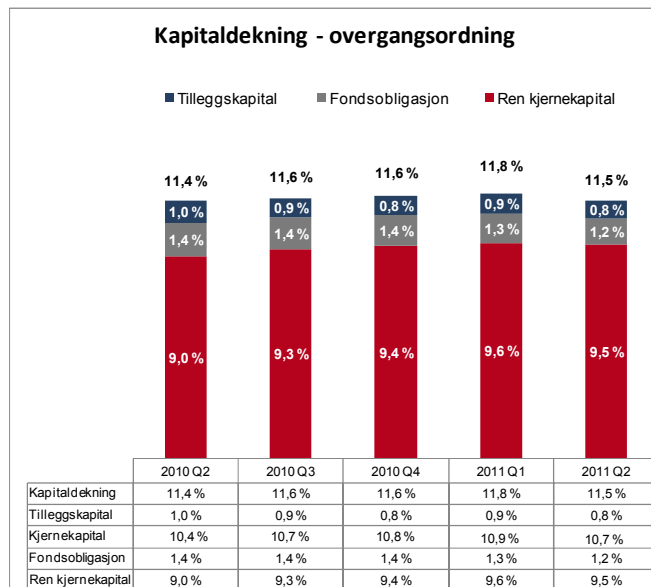
Sparebanken Vest er ratet av Moody's og Fitch Ratings. Bankens rating på langsiktige innlån er A- hos Fitch med stabile fremtidsutsikter og A2 hos Moody's med stabile fremtidsutsikter. Obligasjoner utstedt av Sparebanken Vest Boligkreditt AS har AAA – rating. Fitch Ratings har i juli 2011 bekreftet uendret *viability rating* (VR) på 'A-' etter en omlegging av sine ratingdefinisjoner.

Soliditet og egenkapitalbevis

Konsernets kapitaldekning er styrket etter Basel II, men noe redusert i andre kvartal etter overgangsordningen. Forskjell i utviklingen i soliditeten mellom de to metodene forklares av ulik utvikling i beregningsgrunnlaget, der banken etter IRB (Basel II) har en reduksjon i risikovekt for kredittrisiko på tross av balansevekst. Kapitaldekningstallene inkluderer 50 % av

periodens ureviderte resultat. Regulatoriske kapitaldekningstall i note 14.

Konsernets soliditetsmål er henholdsvis 9 % kjernekapital og 12 % ansvarlig kapital (full Basel II-effekt). Soliditetsmålene er således tilfredsstillende med god margin ved utgangen av andre kvartal 2011.



Virksomheten i datterselskaper og tilknyttede selskaper

Datterselskaper

Eiendomsmeidler Vest (100 %) har hatt en svært positiv start på 2011 med en volumvekst i omsatte eiendommer i første halvår på 12 % sammenlignet med samme periode i fjor. Meglerselskapet befester og utvikler dermed sin posisjon som den ledende eiendomsmeidleren på Vestlandet.

Omsetningen av eiendommer er fortsatt høy. Meglerkonsernets resultat før skatt er i andre kvartal 12.5 (13.9) mkr og 18.8 (18.1) mkr i første halvår.

Sparebanken Vest Boligkreditt AS (100 %) forvalter ved utgangen av første kvartal boliglån på 28 mrd. kr., og har et volum av utestående obligasjoner på 24.9 mrd. kr.

I andre kvartal 2011 har foretaket et resultat før skatt på 25.2 (21.0) mkr. Halvårsresultatet er 54.1 (44.0) mkr.

Tilsluttede selskaper

Resultat fra tilsluttede selskaper har i første halvår bidratt positivt til resultatveksten med 5 mkr, og er innarbeidet etter egenkapitalmetoden med til sammen - 21 (- 26) mkr.

Frende Forsikring (eierandel 44.3 %) har god kunde-/premievekst både innen skade- og livområdet. Sparebanken Vest sin andel av resultatet i morselskapet Frende Forsikring i andre kvartal er - 0.1 (- 0.7) mkr etter skatt. Tilsvarende tall for første halvår er - 10.5 (- 23.0) mkr etter skatt.

Veksten i antall kunder og premiebestand i Frende Forsikring er fortsatt meget sterk.

Frende Skade: I andre kvartal er total bestandspremie økt med 57 mkr til 729 mkr. Antall kunder i selskapet er om lag 69.000, en vekst fra første kvartal på rundt 4.000.

Fra årsskiftet har Helgeland Sparebank styrket distributør siden i Frende Skade.

Frende Liv: Total premiebestand pr. 30.06.2011 i Frende Liv er 374.8 mill. kroner fordelt på 32.390 kunder. Frende Liv lanserte i første kvartal en ny Barne- og Ungdomsforsikring.

Norne Securities AS (eierandel 44.9 %) er eid sammen med tretten andre frittstående sparebanker og Fondsfians AS. Peder Bruce tiltrådte som ny administrerende direktør i juni. Strategien fremover bygger på et tettere forretningsmessig samspill med eierbankene.

Markedet og kundeaktiviteten på netthandel har falt i andre kvartal. Den nyetablerte obligasjonsvirksomheten viser god fremdrift, og det er fortsatt god vekst i kundemassen.

Sparebanken Vest sin andel av resultatet i selskapet første halvår er - 4.2 (- 2.2) mkr etter skatt. I tillegg er det i første halvår resultatført en nedskrivning på 4.3 mkr.

Brage Finans AS (eierandel 49.9 %) er et leasingselskap som var operativt fra fjerde kvartal 2010. Foruten Sparebanken Vest er ni andre frittstående sparebanker med på eiersiden. Selskapet vokser og øker bemanningen i Bergen, og vil åpne kontor i Stavanger i fjerde kvartal.

Sparebanken Vest sin andel av resultatet i selskapet første halvår er - 2.5 (n.a.) mkr etter skatt.

Verd Boligkreditt AS (eierandel 40 %) er et boligkredittselskap som i tillegg til Sparebanken Vest er eid av åtte selvstendige sparebanker. Selskapet driftes av Sparebanken Vest, og har ved utgangen av andre kvartal utestående obligasjoner på 1.8 mrd. kr.

Sparebanken Vest sin andel av resultat etter skatt i første halvår er 0.5 (- 0.5) mkr.

Endringer i styret

På valg møtet i april ble daglig leder i Septik24 AS, Arild Bødal, og daglig leder i Sparebankstiftelsen Sauda, Sivert Sørnes, valgt inn i styret. De erstatter Anne Kverneland Bogsnes og Gerd Kjellaug Berge. Marit Solberg ble valgt som styrets nestleder.

Utsiktene fremover

Internasjonalt og nasjonalt

Sommeren 2011 har vært preget av betydelig uro i finansmarkedene på grunn av usikkerhet knyttet til statsgjeld på begge sidene av Atlanterhavet. I EU har man nylig kommet til enighet om en redningspakke for Hellas og utvidede fullmakter for det Europeiske stabiliseringsfondet, EFSF. I USA har man fått et forlik knyttet til hevingen av gjeldstaket og en tilhørende spareplan.

Ratingbyret Standard & Poor's valgte likevel å nedgradere USA fra AAA til AA+, mens Moody's og Fitch valgte å opprettholde ratingen, selv om Moody's fremholder utsiktene som negative. Hvilke konsekvenser dette vil ha for utviklingen i finansmarkedene og realøkonomien, er for tidlig å si.

Ved utgangen av andre kvartal er det fire forhold som synes å påvirke rammebetingelsene fremover:

- Gjeldssituasjonen i Europa
- Konfliktnivået i Midt-Østen
- Oppbremsing i nye fremvoksende økonomier
- Tilbakeslag i USAs økonomi

Det er klart fare for en mer markert svekkelse av veksten i USA, og den fortsatte faren for smitteeffekt mot italiensk og spansk statsgjeld representerer den største risikoen på kort og mellomlang sikt.

Innenlands er det en viss usikkerhet knyttet til utviklingen i spareraten. En nedgang i spareraten kan bidra til en økning i privat forbruk. Dette vil i sterkere grad underbygge rentebanen Norges Bank har lagt til grunn i *Pengepolitisk Rapport 2/2011*. Dette fremheves fordi andre forutsetninger for rentebanen synes å ha lavere sannsynlighet for å inntreffe, som forutsetningen om redusert differanse mellom styringsrente og pengemarkedsrente og renteutviklingen hos våre handelspartnere.

For øvrig forventes videre vekst i norsk økonomi som fortsatt vil være drevet av investeringsvirksomhet, der høye oljepriser underbygger et høyt og fortsatt voksende investeringsnivå. Det som likevel ser ut til å bidra sterkere enn forventet, er veksten i boliginvesteringene. Etter flere år med lav byggeaktivitet har nå boliginvesteringene tiltatt. Stor underliggende etterspørsel etter boliger gjør at dette er en utvikling som vil holde seg fremover.

Det forventes relativt små bidrag fra finanspolitikken fremover. Målsettingene om reduksjon av oljekorrigert budsjettunderskudd er nedfelt i revidert nasjonalbudsjett for 2011. For 2011 isolert, forventes finanspolitikken å være konjunktturnøytral.

Vestlandet

God vekst basert på høye oljepriser og tiltagende aktivitetsnivå, blant annet innenfor bygg- og anleggsbransjen, har bidratt til at arbeidsledigheten har falt i hele regionen. For Rogaland, Hordaland og Sogn og Fjordane er ledighetsnivået nå henholdsvis 1,9 prosent, 2,4 prosent og 1,7 prosent, mot et landsgjennomsnitt på 2,5 prosent.

Mens boligprisutviklingen i Hordaland ligger rundt landsgjennomsnittet (1 prosent), ligger prisutviklingen i Rogaland over dette med en vekst på 1,9 % i kvartalet. For Sogn og Fjordane foreligger ikke egen boligprisstatistikk. Banken forventer samme utvikling resten av året, med en vekst i tråd med landsgjennomsnittet i Hordaland og noe høyere i Rogaland.

Rogaland og Hordaland er våre to største eksportfylker. Raffinerte petroleumsprodukter, metaller og fisk har vært karakterisert av relativt sett høye priser og god underliggende etterspørsel.

Utviklingen i internasjonal økonomi, kombinert med lavere fiskepriser, tilsier en moderat vekst innenfor disse områdene fremover.

Høy investeringsaktivitet innen petroleumssektoren og meget høy aktivitet innenfor bygg- og anleggsbransjen tilsier likevel en vekst i regionen som vil ligge over landsgjennomsnittet.

Banken forventer derfor at utviklingen i arbeidsmarkedet i regionen vil gi sysselsettingsvekst i det minste i tråd med landsgjennomsnittet.

Sparebanken Vest

Forutsatt fortsatt stabil utvikling i nasjonal og regional økonomi forventes konsernets resultater i 2011 på nivå med 2010, hensyn tatt engangsforhold. Det ventes fortsatt press på bankens rentenetto som følge av intens konkurranse og økte kostnader på bankens kapitalmarkedsfinansiering. Økt resultatbidrag fra bankens datter- og tilknyttede selskaper samt økte provisjoner fra salg av disse selskaperes produkter forventes å gi positiv effekt.

Volumveksten i 2011 forventes i tråd med den generelle markedsveksten. Finanstilsynet har kommet med en positiv innstilling til sammenslåingen mellom Sparebanken Vest og Sparebanken Hardanger, og en regnskapmessig integrasjon er forventet i fjerde kvartal.

Det er fortsatt uklart hvordan uroen i finansmarkedene vil kunne påvirke vekst og inntjening fremover.

Bankens likviditet og soliditet er imidlertid god, og styrets oppfatning er at banken er godt rustet til å møte volatile markeder fremover.

Bergen, den 17. august 2011

I styret for Sparebanken Vest

Trygve Bruvik

Styrets leder

Arild Bødal

Anne Marit Hope

Marit Solberg

Styrets nestleder

Richard Rettedal

Sivert Sørnes

Yvonne Torgersen

Øyvind A. Langedal

Tone Mattsson

Stein Klakegg

Adm. direktør

Resultatregnskap konsern

	Noter	01/01-11 - 30/06-11	01/01-10 - 30/06-10	Q2 2011	Q2 2010	2010
Renteinntekter og lignende inntekter		2.057	1.868	1.038	955	3.947
Rentekostnader og lignende kostnader		1.294	1.120	653	579	2.431
Netto rente- og kredittprovisjonsinntekter	3	763	748	385	376	1.516
Provisjonsinntekter og inntekter fra banktjenester		199	185	100	94	382
Provisjonskostnader og kostnader ved banktjenester		41	37	20	19	85
Inntekter av eierinteresser i tilknyttede selskaper		-21	-26	-3	-8	-42
Netto gevinst/(tap) finansielle instrumenter		83	111	17	97	212
Andre driftsinntekter		104	82	59	51	168
Netto andre driftsinntekter	4	324	315	153	215	635
Netto driftsinntekter		1.087	1.063	538	591	2.151
Lønn og generelle administrasjonskostnader		511	444	254	255	962
Avskrivninger		52	49	27	25	98
Andre driftskostnader		87	76	46	39	164
Sum driftskostnader	5	650	569	327	319	1.224
Resultat før nedskrivninger og skattekostnad		437	494	211	272	927
Nedskrivninger på utlån og tap på garantier	6	39	51	28	35	127
Resultat før skattekostnad		398	443	183	237	800
Skattekostnad		96	100	44	43	189
Resultat for perioden		302	343	139	194	611
Majoritetsandel av periodens resultat		302	343	139	194	611
Minoritetsandel av periodens resultat		0	0	0	0	0
Egenkapitalbevisenes andel av resultat delt på antall egenkapitalbevis		2,58	3,60	1,19	1,90	5,86
Utvannet resultat pr. egenkapitalbevis		2,58	3,60	1,19	1,90	5,86

Utvidet resultatregnskap

	01/01-11 - 30/06-11	01/01-10 - 30/06-10	Q2 2011	Q2 2010	2010
Resultat for perioden	302	343	139	194	611
Finansielle eiendeler tilgjengelig for salg	0	-105	0	0	-105
Totalresultat for perioden	302	238	139	194	506
Majoritetsandel av periodens totalresultat	302	238	0	194	506
Minoritetsandel av periodens totalresultat	0	0	0	0	0

Balanse konsern

	Noter	30/06-11	30/06-10	31/12-10
Eiendeler				
Konter og fordringer på sentralbanker		2.383	1.381	361
Utlån til og fordringer på kredittinstitusjoner		925	258	368
Netto utlån	7, 8, 9, 10, 11	91.054	86.130	88.465
Aksjer til virkelig verdi over resultatet		690	654	714
Sertifikater og obligasjoner		12.874	13.756	13.406
Aksjer tilgjengelig for salg		0	0	0
Finansielle derivater		533	796	709
Eierinteresser i tilknyttede selskaper		357	230	326
Utsatt skattefordel		0	97	2
Øvrige immaterielle eiendeler		325	314	323
Varige driftsmidler		469	459	469
Forskuddsbetalte kostnader		80	51	50
Andre eiendeler		282	777	82
Sum eiendeler		109.972	104.903	105.275
Gjeld og egenkapital				
Gjeld til kredittinstitusjoner		6.838	11.951	10.529
Innskudd	12	52.598	48.473	48.719
Gjeld stiftet ved utstedelse av verdipapirer	13	41.279	35.536	37.064
Finansielle derivater		820	809	795
Påløpte kostnader og forskuddsbetalte inntekter		121	159	134
Pensjonsforpliktelser		147	122	147
Utsatt skatt		0	0	0
Andre avsetninger for forpliktelser		25	23	24
Betalbar skatt		108	132	126
Ansvarlig lånekapital	13	1.446	1.564	1.495
Annen gjeld		465	455	313
Sum gjeld		103.847	99.224	99.346
Egenkapitalbevis	15	539	539	539
Egne egenkapitalbevis		-10	0	-10
Overkursfond		467	467	467
Utjevningsfond		68	39	68
Sum eierandelskapital		1.064	1.045	1.064
Grunnfondskapital		4.607	4.083	4.607
Gavefond		175	175	175
Kompensasjonsfond		14	14	14
Sum grunnfondskapital		4.796	4.272	4.796
Fond for urealiserte gevinster		0	0	0
Annen egenkapital		265	362	68
Minoritetsinteresser		0	0	1
Sum egenkapital		6.125	5.679	5.929
Sum gjeld og egenkapital		109.972	104.903	105.275

Kontantstrømoppstilling konsern

	01/01-11 - 30/06-11	01/01-10 - 30/06-10	2010
Kontantstrømmer vedrørende driften			
Renteinnbetalinger, provisjonsinnbetalinger og gebyrer fra kunder	2.113	1.825	4.159
Renteutbetalinger, provisjonsutbetalinger og gebyrer til kunder	94	28	1.257
Innbetalinger på tidligere avskrevne fordringer	11	16	27
Netto inn-/utbetalinger av nedbetalingslån til kunder	-1.267	-2.750	-4.914
Endring i benyttede rammekreditter	-1.411	-1.137	-1.400
Netto inn-/utbetalinger av innskudd fra kunder	3.421	3.196	3.814
Utbetalinger til andre leverandører for varer og tjenester	258	78	433
Utbetalinger til ansatte, pensjonsinnretninger, arbeidsgiveravgift, skattetrekk m.v.	384	388	701
Utbetalinger av skatter og offentlige avgifter	119	404	414
Netto inn-/utbetalinger ved kjøp/salg av verdipapirer for kortsiktige handelsformål	0	216	64
Netto kontantstrøm vedrørende driften	2.012	468	-1.055
Kontantstrømmer vedrørende investeringsaktivitet			
Innbetalinger ved salg av langsiktige aksjer og andeler i andre foretak	0	65	15
Utbetalinger ved kjøp av langsiktige aksjer og andeler i andre foretak	52	0	196
Netto inn-/utbetalinger vedrørende andre verdipapirer med kort løpetid	663	-2.095	-502
Netto inn-/utbetalinger vedrørende omløpsaksjer	69	-300	-107
Innbetalinger ved salg av driftsmidler m.v.	2	2	3
Utbetalinger ved kjøp av driftsmidler m.v.	54	37	97
Netto kontantstrøm vedrørende investeringsaktivitet	628	-2.365	-884
Kontantstrømmer vedrørende finansieringsaktivitet			
Netto inn-/utbetalinger på utlån til og fordringer på andre finansinstitusjoner	-546	-114	-211
Netto inn-/utbetalinger av innskudd fra Norges Bank og andre finansinstitusjoner	-3.805	-2.689	-4.166
Innbetalinger av ansvarlig lånekapital	0	394	394
Utbetalinger ved ansvarlig lånekapital	36	990	1.064
Innbetalinger knyttet til obligasjonsgjeld	12.306	11.476	15.837
Utbetalinger knyttet til obligasjonsgjeld	8.447	5.658	9.330
Netto ny eierandelskapital	0	598	588
Utbetalinger av utbytte / Gaver allmenntilgjengelige formål	90	38	47
Netto kontantstrømmer vedrørende finansieringsaktivitet	-618	2.979	2.001
Netto kontantstrøm for perioden	2.022	1.082	62
Netto endring i kontanter og kontantekvivalenter			
Beholdning av kontanter og kontantekvivalenter ved periodens begynnelse	361	299	299
Beholdning av kontanter og kontantekvivalenter ved periodens slutt	2.383	1.381	361

Endringer i egenkapital konsern

	Egen- kapital- bevis	Egne egen- kapital- bevis	Over- kurs- fond	Ut- jevning- fond	Grunn- fonds- kapital	Gave- fond	Kompen- sasjons- fond	Fond for urealiserte gevinster	Annen egen- kapital	Minoritets- interesser	Sum
Egenkapital 31/12-09	398	0	10	39	4.083	175	14	105	60	1	4.885
Resultat for regnskapsperioden									343		343
Utvidet resultat								-105			-105
Egenkapitalbevis - splitt	-199		199								0
Emisjon egenkapitalbevis	340		273								613
Kostnader ved emisjon			-15								-15
Oppkjøp i døtre									-3		-3
Utdelt utbytte og gaver									-38	-1	-39
Egenkapital 30/06-10	539	0	467	39	4.083	175	14	0	362	0	5.679
Egenkapital 31/12-10	539	-10	467	68	4.607	175	14	0	68	1	5.929
Resultat for regnskapsperioden									302		302
Utvidet resultat									0		0
Utdelt utbytte og gaver									-105	-1	-106
Egenkapital 30/06-11	539	-10	467	68	4.607	175	14	0	265	0	6.125

Note 1 Regnskapsprinsipper

Konsernregnskapet for andre kvartal 2011 er utarbeidet etter krav i Verdipapirhandelloven, Finanstilsynets årsoppgjøringsforskrift og IAS 34. Regnskapet er utarbeidet etter de samme prinsipper, og med de samme estimatmetoder som årsregnskapet 2010. Regnskapsprinsippene er beskrevet i årsrapporten for 2010. Det har ikke vært endringer i standarder som har betydning for regnskapet til Sparebanken Vest konsern.

Alle beløp er oppgitt i mill. kroner og vedrører konsernet dersom ikke annet er angitt spesifikt.

Note 2 Segmentinformasjon

Driftsinntekter og kostnader er direkte allokert, med unntak av stabsrelaterte kostnader og avskrivninger. Nettorente er allokert på grunnlag av internt beregnet mellomregningsrente basert på 3 MND NIBOR.

	Bankvirksomhet					Sum
	Bedrifts- marked	Privat- marked	Kapital- marked	Eiendoms- megling	Ikke segment- fordelt	
01/01 - 30/06 2011						
Resultat						
Nettorente	271	401	-8	0	99	763
Driftsinntekter	60	107	55	101	1	324
Driftskostnader	-70	-188	-21	-79	-293	-650
Tap	-24	-9	0	0	-6	-39
Resultat før skatt	238	312	25	22	-200	398
Skattekostnad						-96
Periodens resultat	238	312	25	22	-200	302
30/06-11						
Balanse						
Netto utlån	23.726	66.982	347		-1	91.054
Innskudd	17.338	29.942	5.285		33	52.598
01/01 - 30/06 2010						
Resultat						
Nettorente	278	454	-2	0	18	748
Driftsinntekter	54	104	51	81	25	315
Driftskostnader	-66	-190	-22	-61	-230	-569
Tap	-40	-11	0	0	0	-51
Resultat før skatt	226	357	27	20	-187	443
Skattekostnad						-100
Periodens resultat	226	357	27	20	-187	343
30/06-10						
Balanse						
Netto utlån	23.062	62.598	469		1	86.130
Innskudd	13.820	29.561	3.138		1.954	48.473
2010						
Resultat						
Nettorente	574	872	-16	0	86	1.516
Driftsinntekter	106	212	159	164	-6	635
Driftskostnader	-138	-384	-40	-133	-529	-1.224
Tap	-102	-25	0	0	0	-127
Resultat før skatt	440	675	103	30	-448	800
Skattekostnad						-189
Årsresultat	440	675	103	30	-448	611
31/12-10						
Balanse						
Netto utlån	23.165	64.966	334		0	88.465
Innskudd	15.936	28.898	3.885		0	48.719

Note 3 Netto rente- og kredittprovisjonsinntekter

	01/01-11 -30/06-11	01/01-10 -30/06-10	Q2 2011	Q 2 2010	Q 1 2011	2010	Endring			
							30/6-11 vs 30/6-10	H1-11 vs H2-10	Q2-11 vs Q2-10	Q2-11 vs Q1-11
Renter og lignende inntekter av utlån til og fordringer på kredittinstitusjoner	11	0	4	-2	7	13	11	-2	6	-3
Renter og lignende inntekter av utlån til og fordringer på kunder	1.840	1.720	931	879	909	3.582	120	-22	52	22
Renter og lignende inntekter av sertifikater, obligasjoner og andre rentebærende verdipapirer	206	148	103	78	103	352	58	2	25	0
Renteinntekter og lignende inntekter	2.057	1.868	1.038	955	1.019	3.947	189	-22	83	19
Renter og lignende kostnader på gjeld til kredittinstitusjoner	115	162	95	28	20	330	-47	-53	67	75
Renter og lignende kostnader på innskudd fra og gjeld til kunder	553	466	224	290	329	1.013	87	6	-66	-105
Renter og lignende kostnader på utstedte verdipapirer	656	443	351	232	305	1.006	213	93	119	46
Renter og lignende kostnader på ansvarlig lånekapital	29	49	14	23	15	80	-20	-2	-9	-1
Andre rentekostnader og lignende kostnader ¹⁾	-59	-27	-31	-7	-28	-54	-32	-32	-24	-3
Avgift Bankenes sikringsfond	0	27	0	13	0	56	-27	-29	-13	0
Rentekostnader og lignende kostnader	1.294	1.120	653	579	641	2.431	174	-17	74	12
Netto rente- og kredittprovisjonsinntekter	763	748	385	376	378	1.516	15	-5	9	7

¹⁾ Renter fra derivater som er inngått for å styre renterisiko i bankens ordinære porteføljer er klassifisert som rente og ført som en justering til bankens øvrige renteinntekter/-kostnader.

Note 4 Netto andre driftsinntekter

	01/01-11 -30/06-11	01/01-10 -30/06-10	Q2 2011	Q 2 2010	Q 1 2011	2010	Endring			
							30/6-11 vs 30/6-10	H1-11 vs H2-10	Q2-11 vs Q2-10	Q2-11 vs Q1-11
Garantiprovisjoner	16	16	8	8	8	31	0	1	0	0
Gebyrer fra betalingsformidling/interbankgebyr kredit	122	115	63	60	59	240	7	-3	3	4
Andre provisjoner og gebyrer	61	54	29	26	32	111	7	4	3	-3
Provisjonsinntekter og inntekter fra banktjenester	199	185	100	94	99	382	14	2	6	1
Gebyr betalingsformidling/BBS/EFTPOS	22	18	11	9	11	46	4	-6	2	0
Gebyr betalingsformidling/interbankgebyr debet	9	10	4	6	5	20	-1	-1	-2	-1
Andre provisjoner og gebyrer	10	9	5	4	5	19	1	0	1	0
Provisjonskostnader og kostnader ved banktjenester	41	37	20	19	21	85	4	-7	1	-1
Netto banktjenester ¹⁾	158	148	80	75	78	297	10	9	5	2
Inntekter av eierinteresser i tilknyttede selskaper	-21	-26	-3	-8	-18	-42	5	-5	5	15
Utbytte	30	66	29	66	1	69	-36	27	-37	28
Gevinst/(tap) på sertifikater og obligasjoner	15	-49	17	-30	-2	-33	64	-1	47	19
Gevinst/(tap) på aksjer	40	57	-13	29	53	133	-17	-36	-42	-66
Gevinst/(tap) andre finansielle instrumenter	-1	-21	-24	-8	23	0	20	-22	-16	-47
Gevinst/(tap) endring kredittspread FVO portefølje	-1	54	8	38	-9	35	-55	18	-30	17
Produktmargin, amortisert	0	4	0	2	0	8	-4	-4	-2	0
Netto gevinst/(tap) på finansielle instrumenter	83	111	17	97	66	212	-28	-18	-80	-49
Meglerinntekter	100	80	56	51	44	164	20	16	5	12
Andre driftsinntekter	4	2	3	0	1	4	2	2	3	2
Andre driftsinntekter	104	82	59	51	45	168	22	18	8	14
Netto andre driftsinntekter	324	315	153	215	171	635	9	4	-62	-18

¹⁾ Spesifikasjon av inntekter og kostnader ved banktjenester

Garantiprovisjoner	16	16	8	8	8	31	0	1	0	0
Betalingsformidling	92	89	47	46	44	176	3	4	1	3
Forsikring	25	18	13	10	12	39	7	5	3	1
Fond og andre plasseringsprodukter	13	16	7	8	6	30	-3	-1	-1	1
Øvrige andre inntekter	12	9	5	3	8	21	3	0	2	-3
Netto banktjenester	158	148	80	75	78	297	10	9	5	2

Note 5 Driftskostnader

	01/01-11 - 30/06-11	01/01-10 - 30/06-10	Q2 2011	Q 2 2010	Q 1 2011	2010	Endring			
							30/6-11 vs 30/6-10	H1-11 vs H2-10	Q2-11 vs Q2-10	Q2-11 vs Q1-11
Lønn	257	258	124	131	133	526	-1	-2	-7	-9
Pensjoner	48	55	24	27	24	113	-7	-22	-3	0
Overgang til ny AFP-ordning	0	-66	0	-4	0	-77	66	2	4	0
Sosiale kostnader	34	36	17	18	17	77	-2	-22	-1	0
IT kostnader	89	83	47	41	42	166	6	0	6	5
Administrasjonskostnader	83	78	42	42	41	157	5	-53	0	1
Lønn og generelle adm.kostnader	511	444	254	255	257	962	67	-97	-1	-3
Ordinære avskrivninger driftsmidler	52	49	27	25	25	98	3	-2	2	2
Avskrivninger	52	49	27	25	25	98	3	-2	2	2
Driftskostnader faste eiendommer	10	9	5	5	5	19	1	-17	0	0
Husleie og andre driftskostnader leide lokaler	27	24	14	12	13	49	3	-5	2	1
Utgiftsførte driftsmidler	5	3	3	1	2	8	2	0	2	1
Øvrige driftskostnader	37	34	20	18	17	72	3	0	2	3
Formueskatt	8	6	4	3	4	16	2	0	1	0
Andre driftskostnader	87	76	46	39	41	164	11	-22	7	5
Sum driftskostnader	650	569	327	319	323	1.224	81	-121	8	4

Note 6 Tap på utlån og garantier

	01/01-11 - 30/06-11	01/01-10 - 30/06-10	Q2 2011	Q 2 2010	Q 1 2011	2010	Endring			
							30/6-11 vs 30/6-10	H1-11 vs H2-10	Q2-11 vs Q2-10	Q2-11 vs Q1-11
Periodens endring i individuelle nedskrivninger	32	42	19	28	13	89	-10	4	-9	6
Periodens endring i gruppenedskrivninger	7	5	7	5	0	8	2	2	2	7
Konstaterte tap som ikke er dekket av tidligere nedskrivninger	17	17	12	9	5	53	0	0	3	7
Inngang på tidligere konstaterte tap	-11	-16	-6	-10	-5	-27	5	-6	4	-1
Nedskrivninger og tap på utlån	45	48	32	32	13	123	-3	0	0	19
Konstaterte tap på garantier som ikke er dekket av tidligere tapsavsetninger	0	0	0	0	0	0	0	-7	0	0
Endring av tapsavsetninger	-6	3	-4	3	-2	4	-9	0	-7	-2
Tap på garantier	-6	3	-4	3	-2	4	-9	-7	-7	-2
Sum tap på utlån, garantier m.v.	39	51	28	35	11	127	-12	-7	-7	17
Konstaterte tap på utlån dekket av tidligere nedskrivning	26	22	14	11	12	57	4	0	3	2
Konstaterte tap på garantier som ikke er dekket av tidligere tapsavsetninger	0	0	0	0	0	0	0	27	0	0
Konstaterte tap på utlån som ikke er dekket av tidligere nedskrivninger	17	17	12	9	5	53	0	-1	3	7
Konstaterte tap	43	39	26	20	17	110	4	26	6	9

Note 7 Netto utlån

	30/06-11	30/06-10	31/12-10
Verdsatt til amortisert kost	77.887	73.066	74.339
Verdsatt til virkelig verdi med verdiendring over resultatet	13.167	13.064	14.126
Sum	91.054	86.130	88.465

Virkelig verdi er beregnet ved å neddiskontere kontantstrømmen fra lånene med avkastningskrav utledet fra nullkuponkurven.

For lån med kort rentebinding er balanseført verdi tilnærmet lik virkelig verdi.

Alle bankens fastrentelån inngår i portefølje vurdert til virkelig verdi.

Note 8 Nedskrivning for verdifall på engasjement

Individuelt vurdert

	30/06-11	30/06-10	31/12-10
Misligholdte engasjement			
Brutto misligholdte engasjement	466	514	434
Nedskrivning	-87	-98	-98
Netto misligholdte engasjement	379	416	336
Avsetningsgrad	19 %	19 %	23 %

Tapsutsatte misligholdte engasjement (over 90 dager) hvor misligholdet overstiger 1.000 kr på en av engasjementets konti.

Tapsutsatte ikke misligholdte engasjement

Brutto engasjementer vurdert for verdifall	887	888	781
Nedskrivning	-194	-163	-177
Netto engasjement vurdert for verdifall	693	725	604
Avsetningsgrad	22 %	18 %	23 %

Note 9 Misligholdte engasjement

Tabellen viser betalingsmislighold eldre enn 30 dager hvor misligholdet overstiger 1 000 kr på en av engasjementets konti.

	30/06-11	30/06-10	31/12-10
Personmarked			
31 - 60 dager	66	87	96
61 - 90 dager	17	29	27
Mer enn 90 dager	193	244	200
Sum	277	360	323
Bedriftsmarked			
31 - 60 dager	50	33	24
61 - 90 dager	17	30	20
Mer enn 90 dager	273	270	234
Sum	340	333	278
31 - 60 dager	116	120	120
61 - 90 dager	34	59	47
Mer enn 90 dager	466	514	434
Sum	616	693	601

Note 10 Balanseførte nedskrivninger på engasjement

Periodens bevegelse på individuelle- og gruppenedskrivninger samt tapsavsetning på garantier

	30/06-11	30/06-10	31/12-10
Individuelle nedskrivninger			
Individuelle nedskrivninger på utlån 1/1 (nominelle verdier)	275	240	241
Konstaterte tap på utlån dekket av tidligere nedskrivninger	-26	-22	-57
Økning av nedskrivninger på utlån hvor det tidligere er foretatt nedskrivninger	3	14	19
Nedskrivninger på utlån hvor det ikke tidligere er foretatt nedskrivninger	32	42	89
Reduksjon av tidligere års nedskrivninger på individuelt vurderte utlån	-3	-13	-16
Individuelle nedskrivninger	281	261	275
Gruppenedskrivning			
Nedskrivninger på grupper utlån 1/1 (nominelle verdier)	291	283	283
Økning nedskrivning på grupper av utlån	7	5	8
Reduksjon nedskrivning på grupper av utlån	0	0	0
Nedskrivning på grupper av utlån	298	288	291
Totale nedskrivninger på engasjement	579	549	566
Tapsavsetninger på garantier			
Tapsavsetninger til dekning av tap på garantier 1/1	20	16	16
Tapsavsetninger på garantier hvor det ikke tidligere er foretatt tapsnedskrivninger	0	11	4
Reduksjon av tidligere års tapsavsetning (tilbakeføring)	-6	-8	0
Konstaterte tap på garantier som er dekket av tidligere tapsavsetninger	0	0	0
Spesifiserte tapsavsetninger til dekning av tap på garantier	15	19	20

Note 11 Netto utlån fordelt på sektor og næring

	30/06-11	30/06-10	31/12-10
Jord-, skogbruk og fiskeri	2.088	1.834	2.050
Industri og bergverk	1.473	2.105	1.528
Bygg og anlegg, kraft og vannforsyning	2.334	1.827	2.152
Varehandel, hotell og restaurant	1.117	1.140	958
Utenriks sjøfart og rørtransport	2.803	3.274	3.038
Transport ellers, post- og telekommunikasjon	1.289	1.275	1.235
Eiendomsdrift	9.566	9.439	9.463
Tjenesteytende virksomhet	3.107	2.556	2.955
Kommuner/offentlig sektor	3	4	5
Utlandet (for øvrig)	292	273	280
Sum næringsliv	24.072	23.727	23.664
Personkunder	66.982	62.403	64.801
Sum næringsliv og personkunder	91.054	86.130	88.465

Note 12 Innskudd fordelt på sektor og næring

	30/06-11	30/06-10	31/12-10
Jord-, skogbruk og fiskeri	1.457	1.192	1.130
Industri og bergverk	834	947	1.158
Bygg og anlegg, kraft og vannforsyning	1.937	1.761	1.883
Varehandel, hotell og restaurant	1.285	1.394	1.523
Utenriks sjøfart og rørtransport	773	663	662
Transport ellers, post- og telekommunikasjon	416	664	724
Eiendomsdrift	2.865	2.177	2.350
Tjenesteytende virksomhet	10.343	9.193	9.241
Kommuner/offentlig sektor	2.415	1.966	2.161
Utlandet (for øvrig)	330	322	326
Sum næringsliv	22.655	20.280	21.158
Personkunder	29.942	28.193	27.561
Sum næringsliv og personkunder	52.598	48.473	48.719

Note 13 Verdpapirgjeld og ansvarlig lånekapital

Verdpapirgjeld	30/06-11	30/06-10	31/12-10
Sertifikater, pålydende	0	1.550	1.550
Obligasjoner, pålydende	41.054	33.642	35.128
Verdijusteringer	225	344	386
Sum verdpapirgjeld	41.279	35.536	37.064

Endring i verdpapirgjeld	31/12-10	Emittert	Forfalt/ innløst	Valutakurs. endring	Øvrige endringer	30/06-11
Sertifikater, pålydende	1.550		-1.550			0
Obligasjoner, pålydende	35.128	11.519	-5.502	-91		41.054
Verdijusteringer	386				-161	225
Sum verdpapirgjeld	37.064	11.519	-7.052	-91	-161	41.279

Ansvarlig lånekapital og fondsobligasjonslån						
Ordinær ansvarlig lånekapital, pålydende	665			-4		661
Fondsobligasjonslån, pålydende	751			-29		722
Verdijusteringer	79				-16	63
Sum ansvarlig lån og fondsobligasjonslån	1.495	0	0	-33	-16	1.446

Restløpetid (pålydende)	0-1 mnd	1-3 mnd	3-12 mnd	1-5 år	Over 5 år	Sum
Kredittinstitusjoner, med avtalt løpetid			2.025	3.824	155	6.004
Verdpapirgjeld, pålydende	1.569	490	5.722	28.518	4.755	41.054
Ansvarlig lån og fondsobligasjonslån, pålydende					1.383	1.383
Sum innlån fra kapitalmarkedet	1.569	490	7.747	32.342	6.293	48.441

Note 14 Kapitaldekning

	30/06-11		30/06-10		31/12-10
Kreditrisiko/Motpartsrisiko:	34.618		37.543		35.339
Markedsrisiko:	698		402		489
Operasjonell risiko:	3.417		3.303		3.417
Innførings-/unntaksengasjement under IRB:	3.815		4.010		3.363
Fradrag i beregningsgrunnlag	-29		-32		-32
Beregningsgrunnlag Basel II:	42.519		45.226		42.576
Korreksjon Basel II til overgangsordningen	14.252		9.512		12.292
Beregningsgrunnlag overgangsordningen:	56.771	80 %	54.738	80 %	54.868

Kapitaldekning overgangsordning:						
Ansvarlig kapital:	6.340	11,2 %	6.079	11,1 %	6.387	11,6 %
Netto kjemekapital	5.883	10,4 %	5.514	10,1 %	5.934	10,8 %
Netto tilleggskapital	457	0,8 %	565	1,0 %	453	0,8 %
Kapitalkrav overgangsordning 2010:	4.542	8,0 %	4.379	8,0 %	4.389	8,0 %
Beregnet regulatorisk overskudd/ -underskudd	1.799		1.700		1.998	

Kapitaldekning Basel II:						
Ansvarlig kapital:	6.340	14,9 %	6.079	13,4 %	6.387	15,0 %
Netto kjemekapital	5.883	13,8 %	5.514	12,2 %	5.934	13,9 %
Netto tilleggskapital	457	1,1 %	565	1,2 %	453	1,1 %
Kapitalkrav Basel II:	3.402	8,0 %	3.618	8,0 %	3.406	8,0 %
Beregnet regulatorisk overskudd/ -underskudd	2.939		2.461		2.981	

Note 15 Nøkkelinformasjon om Egenkapitalbevis Vp.nr. 6000900 (30/06-11)

20 største eiere av egenkapitalbevis	Antall EKB	Andel av EA- kapital %
SPARBANKSTIFTELSEN SAUDA	2.976.227	13,79
FRANK MOHN AS	1.085.078	5,03
SKAGEN VEKST	995.506	4,61
MP PENSJON	900.000	4,17
BERGEN KOMMUNALE PENSJONSKASSE	900.000	4,17
ODIN NORGE	783.156	3,63
ODIN NORDEN	759.156	3,52
FONDSFINANS	750.000	3,47
HERFO FINANS AS	722.222	3,35
HOLBERG NORGE	479.029	2,22
KOMMUNAL LANDPENSJONSKASSE	446.188	2,07
SPAREBANKEN VEST	393.768	1,82
KLP AKSJE NORDEN	328.889	1,52
KLP AKSJE NORGE	326.668	1,51
TERRA UTBYTTE VPF	206.572	0,96
HELGELAND SPAREBANK	197.333	0,91
VPF NORDEA KAPITAL	193.000	0,89
VPF NORDEA NORGE	191.000	0,88
VPF NORDEA AVKASTNING	168.111	0,78
SKUDENES OG AAKRA SPAREBANK	164.444	0,76
Sum	12.966.347	60,06

Omsetningsstatistikk siste 12 måneder

Måned	Volum OSE (antall)	Kurs ultimo
Juli	73.614	43,40
August	207.250	45,70
September	207.970	45,00
Oktober	222.498	49,00
November	93.904	47,00
Desember	213.773	47,00
Januar	371.677	47,00
Februar	216.552	47,20
Mars	186.222	44,50
April	164.817	43,50
Mai	126.977	41,50
Juni	78.745	41,00

Note 16 Transaksjoner med nærstående parter

Vesentlige transaksjoner med nærstående parter per 30.06.2011 er følgende:

Frende Forsikring

Sparebanken Vest har per 30.06.2011 mottatt provisjon fra Frende for distribusjon av livsforsikrings- og skadeforsikringsprodukter på til sammen 24,9 mill. kroner. Transaksjonene er inngått på ordinære markedsmessige betingelser som om de var gjennomført mellom uavhengige parter.

Brage Finans

I første kvartal 2011 har Brage Finans hatt en kapitalutvidelse på 25 mill. kroner. Sparebanken Vest sin andel av kapitalutvidelsen utgjør 12,475 mill. kroner.

I andre kvartal 2011 har Brage Finans hatt en kapitalutvidelse på 50 mill. kroner. Sparebanken Vest sin andel av kapitalutvidelsen utgjør 24,95 mill. kroner.

Norne

I andre kvartal 2011 har Norne hatt en kapitalutvidelse hvor Sparebanken Vest sin andel av kapitalutvidelsen utgjør 14,7 mill. kroner.

Resultatregnskap morbank

	01/01-11 - 30/06-11	01/01-10 - 30/06-10	2010
Renteinntekter og lignende inntekter	1.745	1.790	3.672
Rentekostnader og lignende kostnader	1.058	1.095	2.273
Netto rente- og kredittprovisjonsinntekter	687	695	1.399
Provisjonsinntekter og inntekter fra banktjenester	199	185	382
Provisjonskostnader og kostnader ved banktjenester	41	37	85
Netto gevinst/(tap) finansielle instrumenter	61	59	286
Andre driftsinntekter	3	1	4
Netto andre driftsinntekter	222	208	587
Netto driftsinntekter	909	903	1.986
Lønn og generelle administrasjonskostnader	438	390	841
Avskrivninger	45	41	84
Andre driftskostnader	67	70	144
Sum driftskostnader	550	501	1.069
Resultat før nedskrivninger og skattekostnad	359	402	917
Nedskrivninger på utlån og tap på garantier	39	51	127
Resultat før skattekostnad	320	351	790
Skattekostnad	74	67	174
Resultat for perioden	246	284	616
Egenkapitalbevisenes andel av resultat delt på antall egenkapitalbevis	2,10	2,98	5,91
Utvannet resultat pr. egenkapitalbevis	2,10	2,98	5,91

Balanse morbank

	30/06-11	30/06-10	31/12-10
Eiendeler			
Kontanter og fordringer på sentralbanker	2.383	1.381	361
Utlån til og fordringer på kredittinstitusjoner	4.079	2.298	5.034
Netto utlån	63.349	69.914	66.958
Aksjer til virkelig verdi over resultatet	690	654	714
Sertifikater og obligasjoner	18.458	21.460	21.082
Aksjer tilgjengelig for salg	0	0	0
Finansielle derivater	487	796	709
Eierinteresser i konsernselskaper	1.327	1.077	1.077
Eierinteresser i tilknyttede selskaper	484	342	454
Utsatt skattefordel	0	99	0
Øvrige immaterielle eiendeler	303	300	301
Værite driftsmidler	98	95	94
Forskuddsbetalte kostnader	80	63	141
Andre eiendeler	206	629	39
Sum eiendeler	91.944	99.108	96.964
Gjeld og egenkapital			
Gjeld til kredittinstitusjoner	7.969	12.828	12.956
Innskudd	52.662	48.572	48.801
Gjeld stiftet ved utstedelse av verdipapirer	22.447	28.787	26.381
Finansielle derivater	498	722	644
Påløpte kostnader og forskuddsbetalte inntekter	121	159	134
Pensjonsforpliktelser	142	115	142
Utsatt skatt	4	0	1
Andre avsetninger for forpliktelser	15	20	20
Betalbar skatt	89	105	120
Ansvarlig lånekapital	1.446	1.564	1.495
Annen gjeld	370	510	335
Sum gjeld	85.763	93.382	91.029
Egenkapitalbevis	539	539	539
Beholdning av egne egenkapitalbevis	-10	0	-10
Overkursfond	465	465	465
Utjevningsfond	68	39	68
Sum eierandelskapital	1.062	1.043	1.062
Grunnfondskapital	4.607	4.083	4.607
Gavefond	175	175	175
Kompensasjonsfond	14	14	14
Sum grunnfondskapital	4.796	4.272	4.796
Fond for urealiserte gevinster	77	127	77
Annen egenkapital	246	284	0
Sum egenkapital	6.181	5.726	5.935
Sum gjeld og egenkapital	91.944	99.108	96.964

Erklæring fra styret og daglig leder i henhold til verdipapirhandelslovens § 5-6.

Halvårsregnskapet for perioden 1. januar til 30. juni 2011 er utarbeidet i samsvar med kravene i IAS 34 – Delårsrapportering.

Etter styret og administrerende direktørs vurdering gir opplysningene i regnskapet et rettviseende bilde av selskapet og konsernets eiendeler, gjeld, finansielle stilling og resultat som helhet.

Etter styrets og administrerende direktørs vurdering gir halvårsberetningen en rettviseende oversikt over viktige begivenheter i regnskapsperioden og deres innflytelse på halvårsregnskapet, de mest sentrale risiko- og usikkerhetsfaktorer virksomheten står overfor i neste regnskapsperiode, samt av vesentlige transaksjoner med nærstående.

Bergen, den 17. august 2011

I styret for Sparebanken Vest

Trygve Bruvik

Styrets leder

Arild Bødal

Anne Marit Hope

Marit Solberg

Styrets nestleder

Richard Rettedal

Sivert Sørnes

Yvonne Torgersen

Øyvind A. Langedal

Tone Mattsson

Stein Klakegg

Adm. direktør

Nøkkeltall - kvartalsvis konsern

RESULTATUTVIKLINGEN	30/06-11	31/03-11	31/12-10	30/09-10	30/06-10	31/03-10
Renteinntekter og lignende inntekter	2.057	1.019	3.947	2.908	1.868	913
Rentekostnader og lignende kostnader	1.294	641	2.431	1.774	1.120	541
Netto rente- og kredittprovisjonsinntekter	763	378	1.516	1.134	748	372
Provisjonsinntekter og inntekter fra banktjenester	199	99	382	287	185	91
Provisjonskostnader og kostnader ved banktjenester	41	21	85	60	37	18
Netto banktjenester	158	78	297	227	148	73
Inntekter av eierinteresser i tilknyttede selskaper	-21	-18	-42	-34	-26	-18
Netto gevinst/(tap) finansielle instrumenter	83	66	212	152	111	14
Andre driftsinntekter	104	45	168	124	82	31
Netto andre driftsinntekter	324	171	635	469	315	100
Netto driftsinntekter	1.087	549	2.151	1.603	1.063	472
Lønn og generelle administrasjonskostnader	511	257	962	705	444	189
Avskrivninger	52	25	98	73	49	24
Andre driftskostnader	87	41	164	113	76	37
Sum driftskostnader	650	323	1.224	891	569	250
Resultat før nedskrivninger og skattekostnad	437	226	927	712	494	222
Nedskrivninger på utlån og tap på garantier	39	11	127	80	51	16
Resultat før skattekostnad	398	215	800	632	443	206
Skattekostnad	96	52	189	144	100	57
Resultat for perioden	302	163	611	488	343	149
Majoritetsandel av periodens resultat	302	163	611	488	343	149
Minoritetsandel av periodens resultat	0	0	0	0	0	0
GJENNOMSNIITTLIG FORVALTNINGSKAPITAL (GFK)	107.504	108.150	101.725	100.553	99.174	98.175
RESULTAT I % GFK						
Renteinntekter og lignende inntekter	3,86	3,82	3,88	3,87	3,80	3,77
Rentekostnader og lignende kostnader	2,43	2,40	2,39	2,36	2,28	2,23
Netto rente- og kredittprovisjonsinntekter	1,43	1,42	1,49	1,51	1,52	1,54
Provisjonsinntekter og inntekter fra banktjenester	0,37	0,37	0,38	0,38	0,38	0,38
Provisjonskostnader og kostnader ved banktjenester	0,08	0,08	0,08	0,08	0,08	0,07
Netto banktjenester	0,30	0,29	0,29	0,30	0,30	0,30
Inntekter av eierinteresser i tilknyttede selskaper	-0,04	-0,07	-0,04	-0,05	-0,05	-0,07
Netto gevinst/(tap) finansielle instrumenter	0,16	0,25	0,21	0,20	0,23	0,06
Andre driftsinntekter	0,20	0,17	0,17	0,16	0,17	0,13
Netto andre driftsinntekter	0,61	0,64	0,62	0,62	0,64	0,41
Netto driftsinntekter	2,04	2,06	2,11	2,13	2,16	1,95
Lønn og generelle administrasjonskostnader	0,96	0,96	0,95	0,94	0,90	0,78
Avskrivninger	0,10	0,09	0,10	0,10	0,10	0,10
Andre driftskostnader	0,16	0,15	0,16	0,15	0,15	0,15
Sum driftskostnader	1,22	1,21	1,20	1,18	1,16	1,03
Resultat før nedskrivninger og skattekostnad	0,82	0,85	0,91	0,95	1,00	0,92
Nedskrivninger på utlån og tap på garantier	0,07	0,04	0,12	0,11	0,10	0,07
Resultat før skattekostnad	0,75	0,81	0,79	0,84	0,90	0,85
Skattekostnad	0,18	0,19	0,19	0,19	0,20	0,24
Resultat for perioden	0,57	0,61	0,60	0,65	0,70	0,62
Majoritetsandel av periodens resultat	0,57	0,61	0,60	0,65	0,70	0,62
Minoritetsandel av periodens resultat	0,00	0,00	0,00	0,00	0,00	0,00

Nøkkeltall - kvartalsvis 2 år fortsetter I

KVARTALSVIS RESULTATUTVIKLING (isolert)	2. kvartal 2011	1. kvartal 2011	4. kvartal 2010	3. kvartal 2010	2. kvartal 2010	1. kvartal 2010
Renteinntekter og lignende inntekter	1.038	1.019	1.039	1.040	955	913
Rentekostnader og lignende kostnader	653	641	657	654	579	541
Netto rente- og kredittprovisjonsinntekter	385	378	382	386	376	372
Provisjonsinntekter og inntekter fra banktjenester	100	99	95	102	94	91
Provisjonskostnader og kostnader ved banktjenester	20	21	25	23	19	18
Netto banktjenester	80	78	70	79	75	73
Inntekter av eierinteresser i tilknyttede selskaper	-3	-18	-8	-8	-8	-18
Netto gevinst/(tap) finansielle instrumenter	17	66	60	41	97	14
Andre driftsinntekter	59	45	44	42	51	31
Netto andre driftsinntekter	153	171	166	154	215	100
Netto driftsinntekter	538	549	548	540	591	472
Lønn og generelle administrasjonskostnader	254	257	257	261	255	189
Avskrivninger	27	25	25	24	25	24
Andre driftskostnader	46	41	51	37	39	37
Sum driftskostnader	327	323	333	322	319	250
Resultat før nedskrivninger og skattekostnad	211	226	215	218	272	222
Nedskrivninger på utlån og tap på garantier	28	11	47	29	35	16
Resultat før skattekostnad	183	215	168	189	237	206
Skattekostnad	44	52	45	44	43	57
Resultat for perioden	139	163	123	145	194	149
Majoritetsandel av periodens resultat	139	163	123	145	194	149
Minoritetsandel av periodens resultat	0	0	0	0	0	0
GJENNOMSNIITTLIG FORVALTNINGSKAPITAL (GFK) (isolert)	106.891	108.150	105.217	103.923	100.163	98.175
RESULTAT I % GFK (isolert)						
Renteinntekter og lignende inntekter	3,87	3,82	3,92	3,97	3,82	3,77
Rentekostnader og lignende kostnader	2,44	2,40	2,48	2,50	2,32	2,23
Netto rente- og kredittprovisjonsinntekter	1,44	1,42	1,44	1,47	1,51	1,54
Provisjonsinntekter og inntekter fra banktjenester	0,37	0,37	0,36	0,39	0,38	0,38
Provisjonskostnader og kostnader ved banktjenester	0,07	0,08	0,09	0,09	0,08	0,07
Netto banktjenester	0,30	0,29	0,26	0,30	0,30	0,30
Inntekter av eierinteresser i tilknyttede selskaper	-0,01	-0,07	-0,03	-0,03	-0,03	-0,07
Netto gevinst/(tap) finansielle instrumenter	0,06	0,25	0,23	0,16	0,39	0,06
Andre driftsinntekter	0,22	0,17	0,17	0,16	0,20	0,13
Netto andre driftsinntekter	0,57	0,64	0,63	0,59	0,86	0,41
Netto driftsinntekter	2,01	2,06	2,07	2,06	2,37	1,95
Lønn og generelle administrasjonskostnader	0,95	0,96	0,97	1,00	1,02	0,78
Avskrivninger	0,10	0,09	0,09	0,09	0,10	0,10
Andre driftskostnader	0,17	0,15	0,19	0,14	0,16	0,15
Sum driftskostnader	1,22	1,21	1,26	1,23	1,28	1,03
Resultat før nedskrivninger og skattekostnad	0,79	0,85	0,81	0,83	1,09	0,92
Nedskrivninger på utlån og tap på garantier	0,10	0,04	0,18	0,11	0,14	0,07
Resultat før skattekostnad	0,68	0,81	0,63	0,72	0,95	0,85
Skattekostnad	0,16	0,19	0,17	0,17	0,17	0,24
Resultat for perioden	0,52	0,61	0,46	0,55	0,78	0,62
Majoritetsandel av periodens resultat	0,52	0,61	0,46	0,55	0,78	0,62
Minoritetsandel av periodens resultat	0,00	0,00	0,00	0,00	0,00	0,00

Nøkkeltall - kvartalsvis 2 år fortsetter II

BALANSEUTVIKLINGEN	30/06-11	31/03-11	31/12-10	30/09-10	30/06-10	31/03-10
Eiendeler						
Kontanter og fordringer på sentralbanker	2.383	238	361	1.265	1.381	341
Utlån til og fordringer på kredittinstitusjoner	925	398	368	359	258	257
Netto utlån	91.054	89.387	88.465	87.006	86.130	83.981
Aksjer til virkelig verdi over resultatet	690	740	714	691	654	656
Sertififikater og obligasjoner	12.874	13.899	13.406	13.959	13.756	10.557
Aksjer tilgjengelig for salg	0	0	0	0	0	112
Finansielle derivater	533	521	709	882	796	709
Eierinteresser i tilknyttede selskaper	357	320	326	268	230	233
Utsatt skattefordel	0	0	2	14	97	94
Øvrige immaterielle eiendeler	325	319	323	307	314	319
Varige driftsmidler	469	468	469	453	459	465
Forskuddsbetalte kostnader	80	71	50	43	51	33
Andre eiendeler	282	875	82	141	777	416
Sum eiendeler	109.972	107.236	105.275	105.388	104.903	98.173
Gjeld og egenkapital						
Gjeld til kredittinstitusjoner	6.838	8.733	10.529	11.428	11.951	12.783
Innskudd	52.598	48.481	48.719	48.515	48.473	45.327
Gjeld stiftet ved utstedelse av verdipapirer	41.279	40.674	37.064	36.704	35.536	31.101
Finansielle derivater	820	628	795	528	809	651
Påløpte kostnader og forskuddsbetalte inntekter	121	148	134	215	159	109
Pensjonsforpliktelser	147	147	147	118	122	126
Utsatt skatt	0	22	0	0	0	0
Andre avsetninger for forpliktelser	25	25	24	22	23	20
Betalbar skatt	108	41	126	95	132	485
Ansvarlig lånekapital	1.446	1.480	1.495	1.562	1.564	2.068
Annen gjeld	465	871	313	383	455	508
Sum gjeld	103.847	101.250	99.346	99.570	99.224	93.178
Egenkapitalbevis	539	539	539	539	539	398
Egne egenkapitalbevis	-10	-10	-10	-3	0	0
Overkursfond	467	467	467	467	467	10
Utjevningsfond	68	68	68	39	39	39
Sum eierandelskapital	1.064	1.064	1.064	1.042	1.045	447
Grunnfondskapital	4.607	4.607	4.607	4.081	4.083	4.083
Gavefond	175	175	175	175	175	175
Kompensasjonsfond	14	14	14	14	14	14
Sum grunnfondskapital	4.796	4.796	4.796	4.270	4.272	4.272
Fond for urealiserte gevinster	0	0	0	0	0	105
Annen egenkapital	265	126	68	506	362	171
Minoritetsinteresser	0	0	1	0	0	0
Sum egenkapital	6.125	5.986	5.929	5.818	5.679	4.995
Sum gjeld og egenkapital	109.972	107.236	105.275	105.388	104.903	98.173
Rentabilitet, inntjening og kapitalstruktur (prosent)						
Egenkapitalavkastning etter skatter	10,1	11,1	11,3	12,2	13,4	12,2
Totalrentabilitet før tap og skatter	0,82	0,85	0,91	0,95	1,00	0,92
Totalrentabilitet netto	0,57	0,61	0,60	0,65	0,70	0,62
Sum driftskostnader i prosent av netto driftsinntekter, akkumulert (K/I)	59,80	58,83	56,90	55,58	53,53	52,97
Sum driftskostnader i prosent av netto driftsinntekter, isolert i kvartalet (K/I)	60,78	58,83	60,77	59,63	53,98	52,97
Sum driftskostnader i prosent av netto driftsinntekter, korrigert for kursgev/tap, akk (K/I)	64,74	66,87	63,13	61,41	59,77	54,59
Finansieringsgrad	57,77	54,24	55,07	55,76	56,28	53,97
Soliditet (prosent)						
Kapitaldekning, overgangsordningen	11,2	11,6	11,6	11,0	11,1	11,5
Personalforhold						
Antall årsverk	847	846	838	835	826	823
Eierandelsbrøk						
Eierandelskapitalens andel av resultat delt på antall egenkapitalbevis	2,58	1,39	5,86	4,79	3,60	1,77
Utvannet resultat pr egenkapitalbevis	2,58	1,39	5,86	4,79	3,60	1,77
Eierandelsbrøk	18,13	18,13	18,13	19,59	19,63	9,43